

# Statistische Monatszahlen Stadt Görlitz

Monat Juni 2024

Stadtverwaltung Görlitz  
Kommunale Statistikstelle  
Herausgegeben: Oktober 2024



**Stadt Görlitz**

## **Statistische Monatszahlen Juni 2024**

### **Herausgeber**

Stadtverwaltung Görlitz  
Kommunale Statistikstelle

### **Anschrift**

Stadtverwaltung Görlitz  
Kommunale Statistikstelle  
Untermarkt 6 – 8  
02826 Görlitz

### **Statistische Auskünfte**

Sollten Sie weitere statistische Auskünfte benötigen, wenden Sie sich bitte an uns.  
Ansprechpartner ist Frau Bobran (Telefon 67 1507 oder E-Mail statistik@goerlitz.de).

### **Nachdruck:**

Der Nachdruck, auch auszugsweise, ist nur mit Quellenangabe gestattet.

### **Zeichenerklärung**

-	Nichts vorhanden (genau Null)
0	Weniger als die Hälfte von 1 in der letzten besetzten Stelle, jedoch mehr als nichts
...	Angabe fällt später an oder ist nicht vorhanden
/	Zahlenwert nicht sicher genug
.	Zahlenwert unbekannt oder geheim zu halten
x	Tabellenfach gesperrt, weil Aussage nicht sinnvoll
( )	Aussagewert ist eingeschränkt, da der Zahlenwert statistisch relativ unsicher ist
davon	Summe der Einzelpositionen ergibt Gesamtsumme (Aufgliederung)
darunter	nur ausgewählte Einzelpositionen (Ausgliederung)

### **Feststellung der amtlichen Einwohnerzahl/Hinweise zu Einwohnerzahlen**

Kommt nach einer gesetzlichen Vorschrift der Einwohnerzahl eine rechtliche Bedeutung zu, ist die vom Statistischen Landesamt des Freistaates Sachsen zum 30. Juni des Vorjahres fortgeschriebene Einwohnerzahl maßgebend, soweit nichts anderes bestimmt ist (§ 125 der Gemeindeordnung für den Freistaat Sachsen). Die Feststellung und Veröffentlichung der amtlichen Einwohnerzahlen für die Gemeinden insgesamt erfolgt durch das Statistische Landesamt mit einem Nachlauf von ca. einem halben Jahr.

Um aktuellere Angaben zur Bevölkerungsentwicklung zu erhalten und um diese auch kleinräumig darstellen zu können, werden monatlich Daten aus dem Einwohnermelderegister ermittelt. Hierbei ist zu beachten, dass die Angaben zum Bevölkerungsbestand an einem Stichtag ermittelt werden. Die Daten aus der Bevölkerungsbewegung werden nach dem Meldedatum für den angegebenen Zeitraum zusammengezählt. Entscheidend ist also immer das "Meldedatum" und nicht der tatsächliche Zeitpunkt der Veränderung. Die Saldierung von diesen Ergebnissen kann deshalb zu abweichenden Daten führen.

In diesem Bericht stammen alle Angaben zur Bevölkerung, außer den gesondert gekennzeichneten, aus eigenen Fortschreibungen (Einwohnermelderegister) und können nicht als amtlich angesehen werden. Die genannten Datenquellen (Statistisches Landesamt, Einwohnermelderegister) führen zu unterschiedlichen Zahlenwerten. Das Alter berechnet sich aus der Differenz von Berichts- und Geburtsjahr.

### **Arbeitsmarktdaten und Daten zu Straßenverkehrsunfällen**

Datenrevisionen können zu Abweichungen gegenüber Auswertungen mit früherem Erstellungsdatum führen.

Bevölkerungsbestand	Juni 2024	März 2024	Juni 2023	Veränderung gegenüber dem Vormonat	
	Personen			absolut	Prozent
Einwohner <sup>1)</sup> insgesamt	57.515	57.596	57.338	-81	-0,1
davon: männlich	28.002	27.976	27.724	26	0,1
weiblich	29.513	29.620	29.614	-107	-0,4
Bevölkerung <sup>2)</sup> insgesamt	56.816	56.878	56.687	-62	-0,1
davon: männlich	27.630	27.603	27.404	27	0,1
weiblich	29.186	29.275	29.283	-89	-0,3
Ausländische Einwohner insgesamt	9.323	9.171	8.684	152	1,7
davon: männlich	4.533	4.422	4.119	111	2,5
weiblich	4.790	4.749	4.565	41	0,9
Ausländische Bevölkerung insgesamt	9.289	9.132	8.661	157	1,7
davon: männlich	4.778	4.398	4.108	380	8,6
weiblich	4.511	4.734	4.553	-223	-4,7

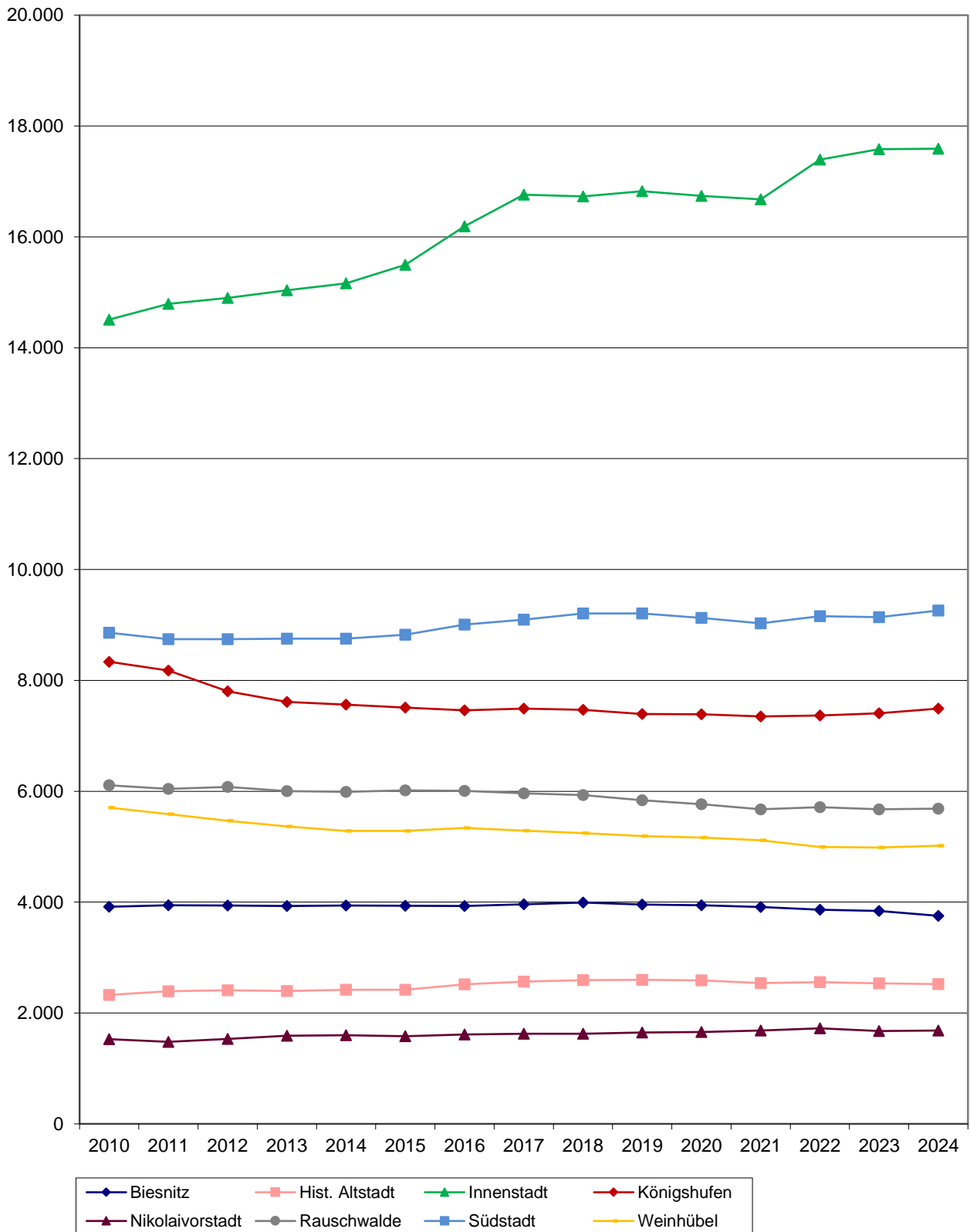
<sup>1)</sup> mit Haupt- und Nebenwohnsitz, <sup>2)</sup> nur Hauptwohnsitz

Quelle: Kommunale Statistikstelle/Einwohnermelderegister

Bevölkerungsbestand nach Stadt-/Ortsteilen	Juni 2024	März 2024	Juni 2023	Veränderung gegenüber dem Vormonat	
	Personen			absolut	Prozent
Biesnitz	3.753	3.764	3.839	-11	-0,3
Hagenwerder	949	960	943	-11	-1,1
Historische Altstadt	2.521	2.540	2.536	-19	-0,7
Innenstadt	17.592	17.656	17.582	-64	-0,4
Klein Neundorf	136	136	136	-	-
Klingewalde	609	616	611	-7	-1,1
Königshufen	7.490	7.463	7.406	27	0,4
Kunnerwitz	520	521	523	-1	-0,2
Ludwigsdorf	754	763	765	-9	-1,2
Nikolaivorstadt	1.682	1.690	1.673	-8	-0,5
Ober-Neundorf	261	263	269	-2	-0,8
Rauschwalde	5.686	5.664	5.675	22	0,4
Schlauroth	397	398	410	-1	-0,3
Südstadt	9.260	9.216	9.140	44	0,5
Tauchritz	190	191	194	-1	-0,5
Weinhübel	5.016	5.037	4.985	-21	-0,4

Quelle: Kommunale Statistikstelle/Einwohnermelderegister

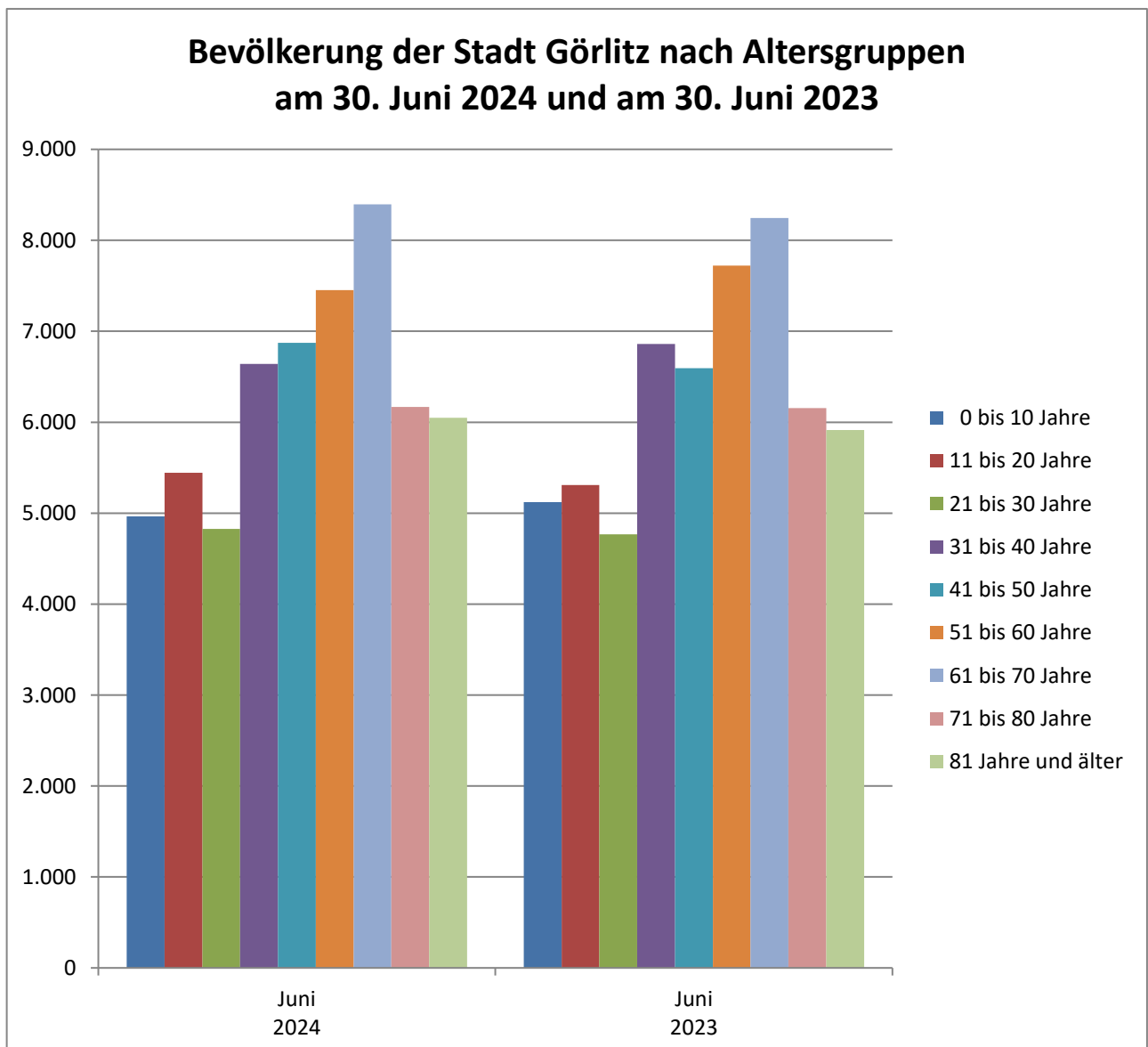
## Bevölkerungsentwicklung jeweils am 30.06. in den Jahren 2010 bis 2024 in ausgewählten Stadtteilen



Quelle: Kommunale Statistikstelle

<b>Altersstruktur der Bevölkerung in der Stadt insgesamt</b>	Juni 2024	März 2024	Juni 2023	März 2023	Veränderung Juni 2024 gegenüber Juni 2023
Bevölkerung im Alter von ... bis ... Jahren	Personen				
0 bis 10	4.964	4.917	5.120	5.034	-156
11 bis 20	5.443	5.425	5.310	5.292	133
21 bis 30	4.828	4.830	4.766	4.782	62
31 bis 40	6.642	6.666	6.860	6.875	-218
41 bis 50	6.874	6.851	6.594	6.602	280
51 bis 60	7.452	7.424	7.722	7.718	-270
61 bis 70	8.396	8.405	8.244	8.264	152
71 bis 80	6.168	6.193	6.156	6.199	12
81 Jahre und älter	6.048	6.167	5.915	6.045	133

Quelle: Kommunale Statistikstelle/Einwohnermelderegister



Quelle: Kommunale Statistikstelle

Ausländische Bevölkerung nach Stadtteilen/Ortschaften	Juni 2024	März 2024	Juni 2023	Veränderung Juni 2024 gegenüber März 2024	
	Personen			absolut	Prozent
Biesnitz	107	107	118	-	-
Historische Altstadt	520	517	501	3	0,6
Innenstadt	5.041	4.983	4.842	58	1,2
Klingewalde	17	17	14	-	-
Königshufen	914	879	807	35	4,0
Nikolaivorstadt	187	187	162	-	-
Rauschwalde	238	223	207	15	6,7
Südstadt	1.457	1.399	1.276	58	4,1
Weinhübel	542	545	474	-3	-0,6
Ortsteile insgesamt	266	275	260	-9	-3,3

Quelle: Kommunale Statistikstelle/Einwohnermelderegister

Altersstruktur der ausländischen Bevölkerung in der Stadt insgesamt	Juni 2024	März 2024	Juni 2023	Juni 2022	Veränderung Juni 2024 gegenüber Juni 2023
	Personen				absolut
Bevölkerung im Alter von ... bis ... Jahren					
0 bis 10	1.294	1.275	1.291	1.142	3
11 bis 20	1.215	1.189	1.081	938	134
21 bis 30	1.157	1.118	1.120	1.106	37
31 bis 40	1.893	1.877	1.802	1.707	91
41 bis 50	1.733	1.712	1.588	1.432	145
51 bis 60	995	969	899	777	96
61 bis 70	642	637	580	489	62
71 Jahre und älter	360	293	300	249	60
Görlitz insgesamt	9.289	9.070	8.661	7.840	628

Quelle: Kommunale Statistikstelle/Einwohnermelderegister

Ausländische Bevölkerung nach Herkunftsland	Juni 2024	März 2024	Juni 2023	Juni 2022
	Personen			
Afghanistan	204	201	206	131
Bolivarische Republik Venezuela	86	77	53	21
Irak	79	73	75	50
Polen	5.130	5.109	5.044	4.928
Rumänien	76	76	73	68
Russische Föderation	124	128	119	107
Syrien, Arabische Republik	688	588	584	536
Türkei	123	113	107	74
Ukraine	1.680	1.579	1.311	846
Vietnam	69	69	66	66
sonstige Herkunftsländer	1.030	1.042	997	937

Quelle: Kommunale Statistikstelle/Einwohnermelderegister

<b>Natürliche Bevölkerungsbewegung</b> (nur mit Hauptwohnsitz)	Juni 2024	März 2024	Juni 2023	Veränderung gegenüber dem Vormonat	
	Personen			absolut	Prozent
Lebendgeborene insgesamt	16	21	29	-5	-23,8
davon männlich	8	7	15	1	14,3
weiblich	8	14	14	-6	-42,9
Gestorbene insgesamt	53	64	73	-11	-17,2
davon männlich	25	31	35	-6	-19,4
weiblich	28	33	38	-5	-15,2
Geborenenüberschuss / Geborenendefizit (-) insgesamt	-37	-43	-44	6	x
davon männlich	-17	-24	-20	7	x
weiblich	-20	-19	-24	-1	x

Quelle: Kommunale Statistikstelle/Einwohnermelderegister

<b>Natürliche Bevölkerungsbewegung in der Stadt insgesamt und nach Stadt-/ Ortsteilen im Juni 2024</b>	Lebendgeborene	Gestorbene	Geborenenüberschuss/ Geborenendefizit (-) insgesamt
	Personen		absolut
Görlitz insgesamt	16	53	-37
davon Biesnitz	1	1	-
Hagenwerder	1	-	1
Historische Altstadt	1	3	-2
Innenstadt	4	20	-16
Klein Neundorf	-	-	-
Klingewalde	-	1	-1
Königshufen	1	7	-6
Kunnerwitz	-	-	-
Ludwigsdorf	-	-	-
Nikolaivorstadt	2	-	2
Ober-Neundorf	-	-	-
Rauschwalde	2	9	-7
Schlauroth	-	1	-1
Südstadt	2	9	-7
Tauchritz	-	-	-
Weinhübel	2	2	-

Quelle: Kommunale Statistikstelle/Einwohnermelderegister

Räumliche Bevölkerungsbewegung (nur Hauptwohnsitz)	Juni 2024	März 2024	Juni 2023	Veränderung gegenüber dem Vormonat	
	Personen			absolut	Prozent
Zuzüge insgesamt <sup>1)</sup>	190	186	293	4	2,2
davon männlich	94	109	160	-15	-13,8
weiblich	96	77	133	19	24,7
Fortzüge insgesamt <sup>2)</sup>	243	195	215	48	24,6
davon männlich	125	102	112	23	22,5
weiblich	118	93	103	25	26,9
Überschuss der Zu- bzw. Fortzüge (-) insgesamt	-53	-9	78	-44	x
davon männlich	-31	7	48	-38	x
weiblich	-22	-16	30	-6	x
Umzüge insgesamt <sup>3)</sup>	449	479	477	-30	-6,3
davon männlich	237	240	245	-3	-1,3
weiblich	212	239	232	-27	-11,3

<sup>1)</sup> ist die Summe aller Zuzüge in die einzelnen Stadt-/Ortsteile, sowohl aus anderen Stadt-/Ortsteilen von Görlitz als auch von außerhalb.

<sup>2)</sup> ist die Summe aller Fortzüge aus den einzelnen Stadt-/Ortsteilen, sowohl in andere Stadt-/Ortsteile von Görlitz als auch nach außerhalb.

<sup>3)</sup> ist die Summe aller Umzüge innerhalb der einzelnen Stadt- und Ortsteile.

Quelle: Kommunale Statistikstelle/Einwohnermelderegister

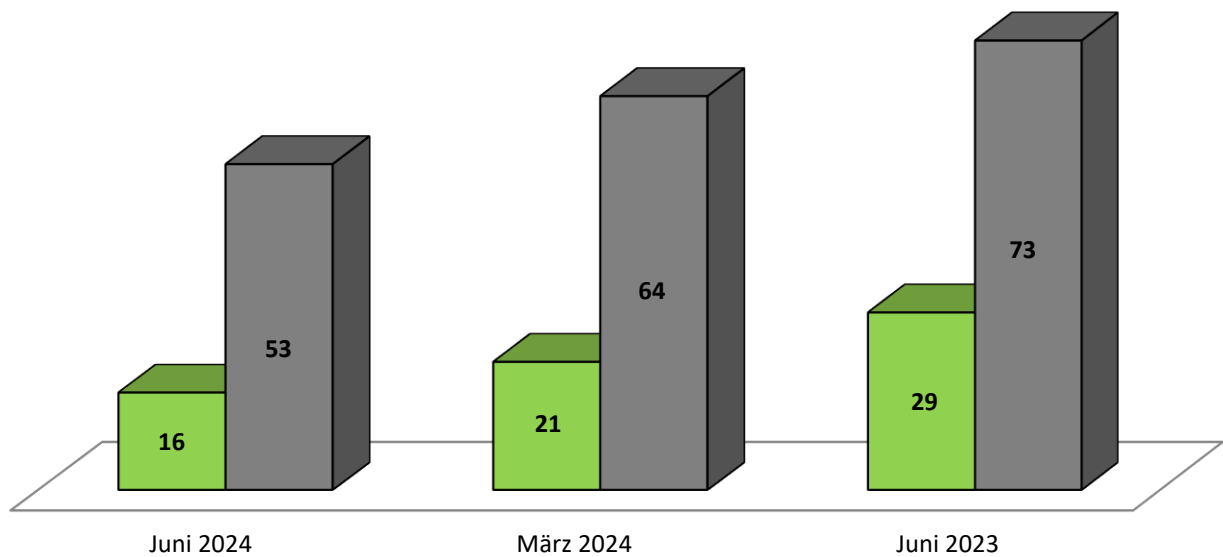
Räumliche Bevölkerungsbewegung in der Stadt insgesamt und nach Stadt-/Ortsteilen im Juni 2024	Zuzüge in den Stadt-/Ortsteil	Fortzüge aus dem Stadt-/Ortsteil	Überschuss der Zu- bzw. Fortzüge (-) insgesamt	Umzüge innerhalb des Stadt-/Ortsteils
	Personen		absolut	Personen
Görlitz insgesamt	190	243	-53	449
davon Biesnitz	2	4	-2	10
Hagenwerder	4	5	-1	2
Historische Altstadt	17	11	6	27
Innenstadt	96	132	-36	188
Klein Neundorf	-	-	-	1
Klingewalde	-	-	-	1
Königshufen	9	28	-19	41
Kunnerwitz	2	1	1	1
Ludwigsdorf	1	4	-3	4
Nikolaivorstadt	4	2	2	6
Ober-Neundorf	-	1	-1	1
Rauschwalde	9	11	-2	37
Schlauroth	-	-	-	2
Südstadt	30	29	1	78
Tauchritz	1	-	1	-
Weinhübel	15	15	-	50

Quelle: Kommunale Statistikstelle/Einwohnermelderegister



## Darstellung der natürlichen Bevölkerungsbewegung

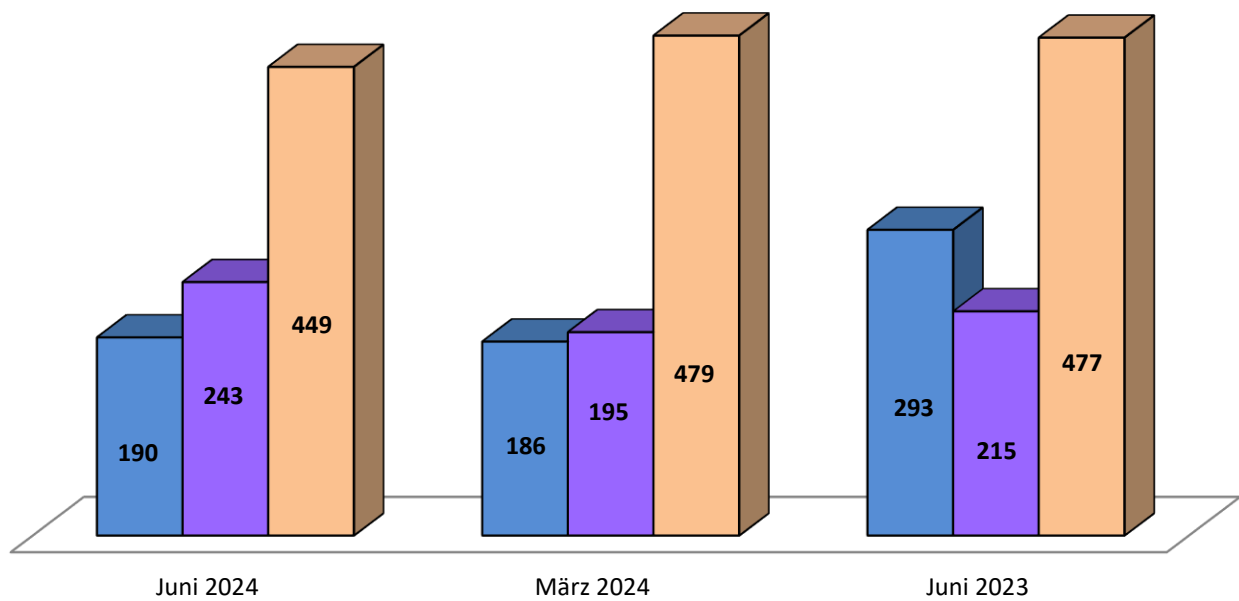
■ Lebendgeborene ■ Gestorbene



Quelle: Kommunale Statistikstelle

## Darstellung der räumlichen Bevölkerungsbewegung

■ Zuzüge ■ Fortzüge ■ Umzüge



Quelle: Kommunale Statistikstelle

Natürliche Bevölkerungsbewegung in der Stadt insgesamt und nach Stadt-/ Ortsteilen im Zeitraum Januar bis Juni 2024	Lebendgeborene	Gestorbene	Geborenenüberschuss / Geborenendefizit (-) insgesamt
	Personen		absolut
Görlitz insgesamt	148	459	-311
davon Biesnitz	4	16	-12
Hagenwerder	3	9	-6
Historische Altstadt	9	12	-3
Innenstadt	66	132	-66
Klein Neundorf	-	1	-1
Klingewalde	1	2	-1
Königshufen	10	78	-68
Kunnerwitz	4	6	-2
Ludwigsdorf	-	4	-4
Nikolaivorstadt	3	5	-2
Ober-Neundorf	-	-	-
Rauschwalde	14	80	-66
Schlauroth	-	7	-7
Südstadt	21	66	-45
Tauchritz	-	1	-1
Weinhübel	13	40	-27

Quelle: Kommunale Statistikstelle/Einwohnermelderegister

Räumliche Bevölkerungsbewegung in der Stadt insgesamt und nach Stadt-/ Ortsteilen im Zeitraum Januar bis Juni 2024 <sup>1)</sup>	Zuzüge in den Stadt-/ Ortsteil	Fortzüge aus dem Stadt-/ Ortsteil	Überschuss der Zuzüge bzw. Fortzüge (-) insgesamt	Umzüge innerhalb des Stadt-/ Ortsteils
	Personen		absolut	Personen
Görlitz insgesamt	1.437	1.321	116	2.764
davon Biesnitz	26	20	6	69
Hagenwerder	24	27	-3	16
Historische Altstadt	86	112	-26	157
Innenstadt	699	667	32	1.093
Klein Neundorf	-	2	-2	8
Klingewalde	14	6	8	6
Königshufen	123	126	-3	290
Kunnerwitz	2	4	-2	5
Ludwigsdorf	7	16	-9	15
Nikolaivorstadt	33	47	-14	95
Ober-Neundorf	4	1	3	2
Rauschwalde	69	49	20	240
Schlauroth	3	7	-4	10
Südstadt	255	179	76	562
Tauchritz	2	2	-	7
Weinhübel	90	56	34	189

<sup>1)</sup> Die Werte entstammen einer Gesamtabfrage für den Zeitraum Januar bis Juni und entsprechen nicht der Summierung der einzelnen Monatswerte.

Quelle: Kommunale Statistikstelle/Einwohnermelderegister

Arbeitsmarkt	Einheit	Juni 2024	Mai 2024	Juni 2023	Veränderung gegenüber dem Vormonat	
					absolut	Prozent
Arbeitslosenquote insgesamt (bezogen auf alle zivile Erwerbspersonen)	%	13,7	13,8	13,2	x	x
Arbeitslosenquote insgesamt (bezogen auf abhängig zivile Erwerbspersonen)	%	14,8	15,0	14,4	x	x
<b>Arbeitslose nach SGB II und SGB III</b>						
insgesamt	Personen	3.801	3.844	3.550	-43	-1,1
davon: männlich	Personen	2.071	2.095	1.927	-24	-1,1
weiblich	Personen	1.730	1.749	1.623	-19	-1,1
und zwar:						
15 bis unter 25 Jahre	Personen	327	346	272	-19	-5,5
darunter 15 bis unter 20 Jahre	Personen	80	87	59	-7	-8,0
50 Jahre und älter	Personen	1.513	1.545	1.474	-32	-2,1
darunter 55 Jahre und älter	Personen	1.174	1.175	1.116	-1	-0,1
Langzeitarbeitslose	Personen	1.936	1.924	1.675	12	0,6
Ausländer	Personen	1.199	1.217	998	-18	-1,5
Schwerbehinderte Menschen	Personen	190	197	174	-7	-3,6
Zugang im Monat	Personen	399	411	306	-12	-2,9
Abgang im Monat	Personen	440	448	205	-8	-1,8
<b>Arbeitslose nach SGB III</b>						
insgesamt	Personen	889	915	871	-26	-2,8
davon: männlich	Personen	513	534	475	-21	-3,9
weiblich	Personen	376	381	396	-5	-1,3
und zwar:						
15 bis unter 25 Jahre	Personen	99	110	79	-11	-10,0
darunter 15 bis unter 20 Jahre	Personen	19	16	15	3	18,8
50 Jahre und älter	Personen	375	388	383	-13	-3,4
darunter 55 Jahre und älter	Personen	296	296	301	-	-
Langzeitarbeitslose	Personen	135	128	155	7	5,5
Ausländer	Personen	273	291	253	-18	-6,2
Schwerbehinderte Menschen	Personen	43	41	46	2	4,9
<b>Arbeitslose nach SGB II</b>						
insgesamt	Personen	2.912	2.929	2.679	-17	-0,6
davon: männlich	Personen	1.558	1.561	1.452	-3	-0,2
weiblich	Personen	1.354	1.368	1.227	-14	-1,0
und zwar:						
15 bis unter 25 Jahre	Personen	228	236	193	-8	-3,4
darunter 15 bis unter 20 Jahre	Personen	61	71	44	-10	-14
50 Jahre und älter	Personen	1.138	1.157	1.091	-19	-1,6
darunter 55 Jahre und älter	Personen	878	879	815	-1	-0,1
Langzeitarbeitslose	Personen	1.801	1.796	1.520	5	0,3
Ausländer	Personen	926	926	745	0	-
Schwerbehinderte Menschen	Personen	147	156	128	-9	-5,8

Quelle: Statistik der Bundesagentur für Arbeit

Arbeitsmarkt	Einheit	Juni 2024	Mai 2024	Juni 2023	Veränderung gegenüber dem Vormonat	
					absolut	Prozent
<b>Arbeitslose nach SGB II und SGB III</b>						
Ausländer insgesamt	Personen	1.199	1.217	998	-18	-1,5
darunter:						
Polen	Personen	424	440	400	-16	-3,6
Ukraine	Personen	386	383	290	3	0,8
Syrien, Arabische Republik	Personen	169	163	117	6	3,7
Afghanistan	Personen	57	61	44	-4	-6,6
Russische Föderation	Personen	28	28	16	-	-
<b>Arbeitslose nach SGB III</b>						
Ausländer insgesamt	Personen	273	291	253	-18	-6,2
darunter:						
Polen	Personen	223	235	213	-12	-5,1
Ukraine	Personen	6	5	4	1	20
Syrien, Arabische Republik	Personen	3	5	4	-2	-40,0
Afghanistan	Personen	...	3	-	x	x
Russische Föderation	Personen	8	7	5	1	14,3
<b>Arbeitslose nach SGB II</b>						
Ausländer insgesamt	Personen	926	926	745	-	-
darunter:						
Polen	Personen	201	205	187	-4	-2,0
Ukraine	Personen	380	378	286	2	0,5
Syrien, Arabische Republik	Personen	166	158	113	8	5,1
Afghanistan	Personen	...	58	44	x	x
Russische Föderation	Personen	20	21	11	-1	-4,8

Quelle: Statistik der Bundesagentur für Arbeit

\*) Aus Datenschutzgründen und Gründen der statistischen Geheimhaltung werden Zahlenwerte von 1 oder 2 und Daten, aus denen rechnerisch auf einen solchen

Arbeitsmarkt	Einheit	März 2024	Februar 2024	März 2023	Veränderung gegenüber dem Vormonat	
					absolut	Prozent
<b>Bedarfsgemeinschaften</b>						
insgesamt	Anzahl	3.955	3.926	3.801	29	0,7
Personen in Bedarfsgemeinschaften	Personen	7.185	7.157	6.886	28	0,4
Regelleistungsberechtigte Personen	Personen	6.602	6.568	6.367	34	0,5
davon:						
erwerbsfähige Leistungsberechtigte	Personen	5.078	5.040	4.836	38	0,8
darunter:						
unter 25 Jahre	Personen	855	839	753	16	1,9
55 Jahre und älter	Personen	1.212	1.220	1.206	-8	-0,7
nicht erwerbsf. Leistungsberechtigte	Personen	1.524	1.528	1.531	-4	-0,3

Quelle: Statistik der Bundesagentur für Arbeit

Gewerbe	Juni 2024	Mai 2024	Juni 2023	Veränderung gegenüber dem Vormonat	
	Anzahl			absolut	Prozent
Gewerbeanmeldungen insgesamt	95	81	123	14	17,3
davon: Industrie	-	-	-	-	x
Handwerk	9	8	18	1	12,5
Handel	15	9	19	6	66,7
Sonstiges	71	64	86	7	10,9
Gewerbeabmeldungen insgesamt	99	75	110	24	32,0
davon: Industrie	-	-	-	-	x
Handwerk	14	14	28	-	-
Handel	13	7	8	6	85,7
Sonstiges	72	54	74	18	33,3
Gewerbebestand insgesamt <sup>1)</sup>	6.674	6.678	6.952	-4	-0,1
davon: Industrie	56	56	56	-	-
Handwerk	1.616	1.621	1.751	-5	-0,3
Handel	1.579	1.577	1.610	2	0,1
Sonstiges	3.423	3.424	3.535	-1	-0,03

<sup>1)</sup> Bestand am Monatsende

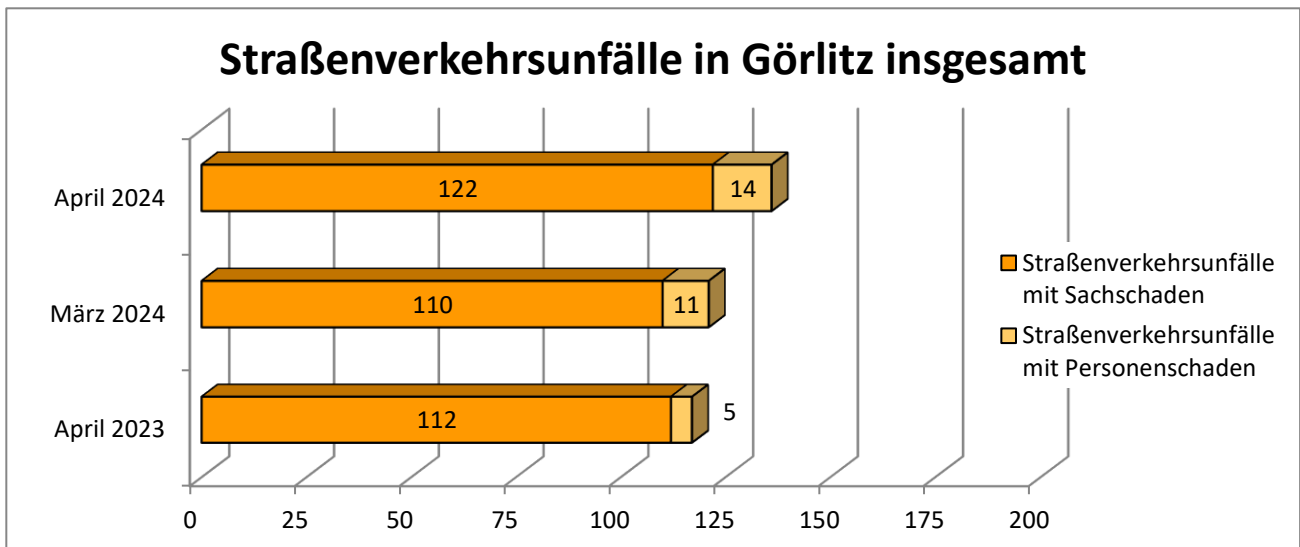
Quelle: Amt für öffentliche Ordnung - SG Allgemeine Ordnungsaufgaben / Gewerbe

Baugenehmigungen	Juni 2024	Mai 2024	Juni 2023	Veränderung gegenüber dem Vormonat	
	Anzahl			absolut	Prozent
Baugenehmigungen insgesamt	5	11	16	-6	-55
darunter:					
vereinfachtes Baugenehmigungsverfahren nach § 63 SächsBO	3	8	15	-5	-63
Baugenehmigungsverfahren nach § 64 SächsBO (Sonderbauten)	2	2	1	-	-
Genehmigungen gemäß Erhaltungssatzung	2	-	1	2	-1
Genehmigungen gemäß Sanierungssatzung	-	-	-	-	x
Genehmigungen gemäß Stadtumbausatzung	-	-	-	-	x
Bauvorbescheide (§ 75 SächsBO)	-	2	1	-2	-100
Neueingang Baugesuche	14	13	21	1	8

Quelle: Amt für Stadtentwicklung - SG Bauordnung

Straßenverkehrsunfälle in Görlitz	April 2024	März 2024	April 2023	Januar bis April 2024	Januar bis April 2023
	Anzahl				
insgesamt	136	121	117	510	473
davon: innerorts	127	111	107	465	427
außerorts	9	10	10	45	46
Straßenverkehrsunfälle mit Personenschaden	14	11	5	45	34
davon: innerorts	13	9	4	38	31
außerorts	1	2	1	7	3
Straßenverkehrsunfälle mit Sachschaden	122	110	112	465	439
davon: innerorts	114	102	103	427	396
außerorts	8	8	9	38	43
Verunglückte insgesamt	15	15	5	55	36
davon: innerorts	14	10	4	43	33
außerorts	1	5	1	12	3

Quelle: Statistisches Landesamt des Freistaates Sachsen



Quelle: Kommunale Statistikstelle

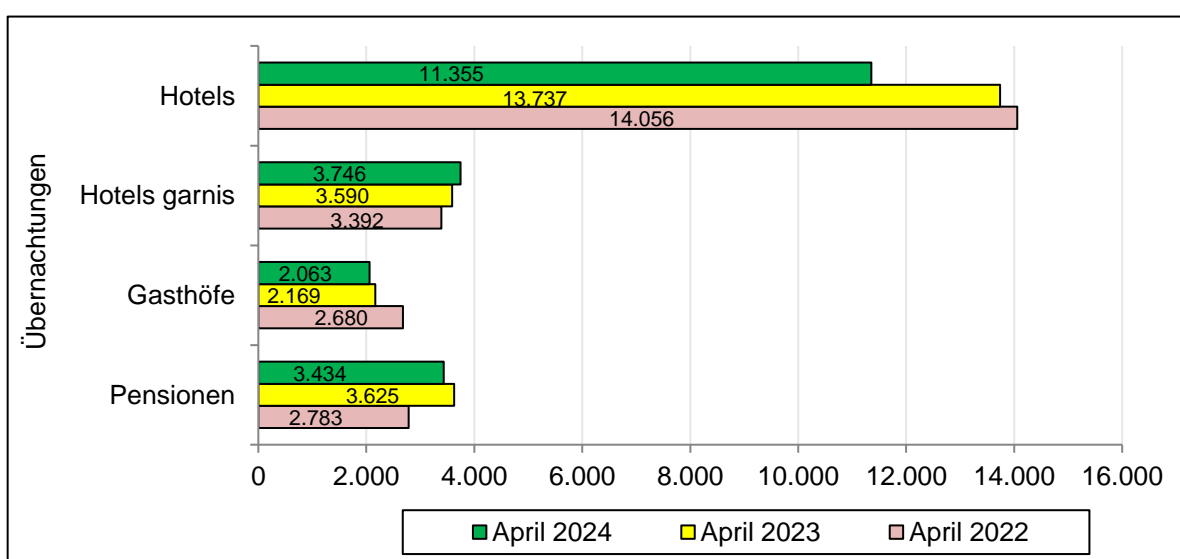
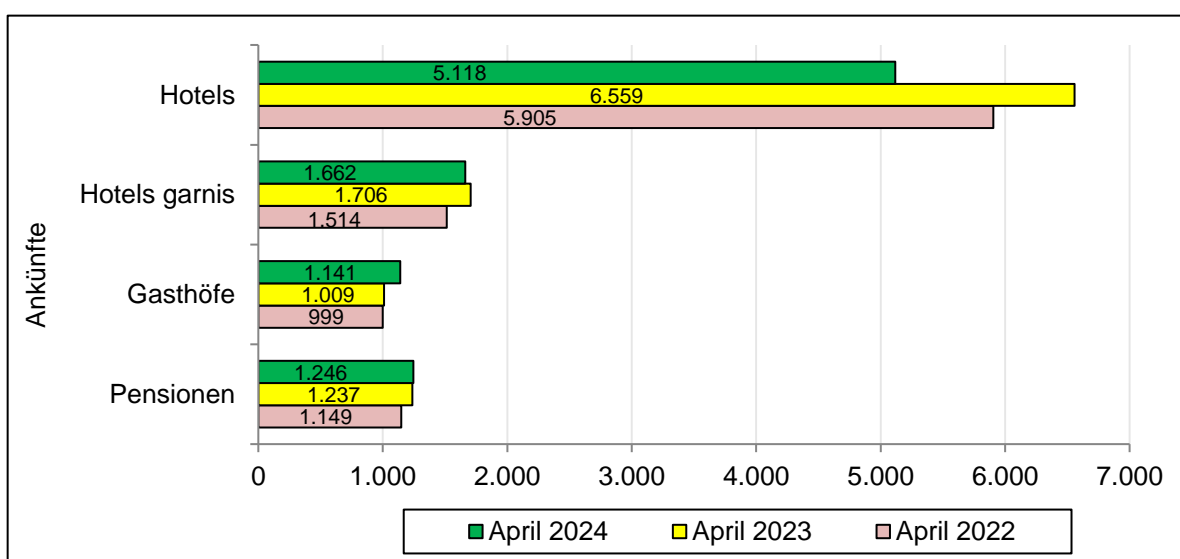
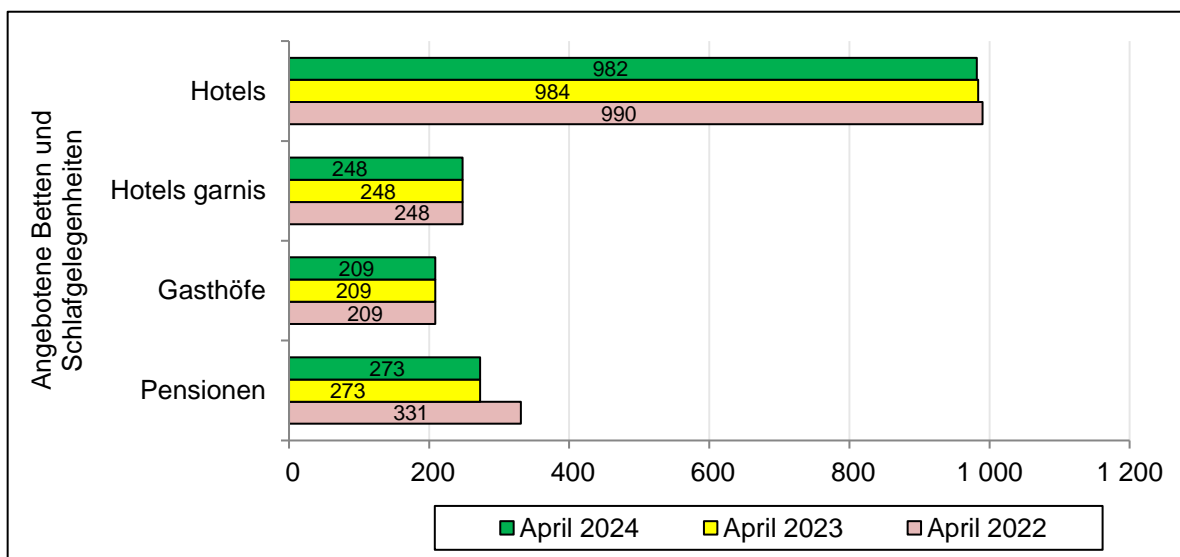
Verbraucherpreisindex Freistaat Sachsen	Juni 2024	Mai 2024	Juni 2023	Veränderung gegenüber Mai 2024	Veränderung gegenüber Juni 2023
	2020 = 100			Prozent	
Gesamtindex	120,8	120,7	117,5	0,1	2,8

Quelle: Statistisches Landesamt des Freistaates Sachsen

<b>Beherbergungswesen</b>		Einheit	April 2024	Januar bis April 2024	April 2023	Januar bis April 2023	April 2022	Januar bis April 2022
Geöffnete Betriebe insgesamt		Anzahl	42	x	42	x	43	x
darunter	Hotels	Anzahl	13	x	13	x	14	x
	Hotels garnis	Anzahl	6	x	6	x	6	x
	Gasthöfe	Anzahl	4	x	4	x	4	x
	Pensionen	Anzahl	10	x	10	x	11	x
Angebotene Betten und Schlafgelegenheiten		Anzahl	2.132	x	2.123	x	2.141	x
darunter	Hotels	Anzahl	982	x	984	x	990	x
	Hotels garnis	Anzahl	248	x	248	x	248	x
	Gasthöfe	Anzahl	209	x	209	x	209	x
	Pensionen	Anzahl	273	x	273	x	331	x
Durchschnittliche Auslastung der angebotenen Betten		Prozent	39,7	30,8	45,0	28,9	41,0	25,1
darunter	Hotels	Prozent	38,5	34,0	46,5	32,1	47,3	28,1
	Hotels garnis	Prozent	50,3	33,7	48,3	28,5	45,6	23,8
	Gasthöfe	Prozent	32,9	25,4	34,6	19,4	42,7	25,9
	Pensionen	Prozent	41,9	26,5	44,3	26,7	28,0	18,5
Ankünfte		Anzahl	11.584	35.074	12.890	33.845	10.712	24.725
darunter	Hotels	Anzahl	5.118	17.834	6.559	19.282	5.905	14.799
	Hotels garnis	Anzahl	1.662	4.619	1.706	4.439	1.514	3.031
	Gasthöfe	Anzahl	1.141	2.899	1.009	2.414	999	2.391
	Pensionen	Anzahl	1.246	3.219	1.237	3.033	1.149	2.242
Übernachtungen		Anzahl	26.042	80.436	29.020	72.214	26.462	58.291
darunter	Hotels	Anzahl	11.355	40.611	13.737	37.640	14.056	32.514
	Hotels garnis	Anzahl	3.746	10.058	3.590	8.338	3.392	6.550
	Gasthöfe	Anzahl	2.063	6.189	2.169	4.691	2.680	6.496
	Pensionen	Anzahl	3.434	8.522	3.625	8.745	2.783	5.004
Durchschnittliche Aufenthaltsdauer		Tage	2,2	2,3	2,3	2,1	2,5	2,4

Quelle: Statistisches Landesamt des Freistaates Sachsen

# Übersicht ausgewählter Daten des Beherbergungswesens



Quelle: Kommunale Statistikstelle