

Statistische Monatszahlen Stadt Görlitz

Monat Oktober 2024



Stadtverwaltung Görlitz
Kommunale Statistikstelle
Herausgegeben: November 2024

Stadt Görlitz

Statistische Monatszahlen Oktober 2024

Herausgeber

Stadtverwaltung Görlitz
Kommunale Statistikstelle

Anschrift

Stadtverwaltung Görlitz
Kommunale Statistikstelle
Untermarkt 6 – 8
02826 Görlitz

Statistische Auskünfte

Sollten Sie weitere statistische Auskünfte benötigen, wenden Sie sich bitte an uns.
Ansprechpartner ist Frau Bobran (Telefon 67 1507 oder E-Mail statistik@goerlitz.de).

Nachdruck:

Der Nachdruck, auch auszugsweise, ist nur mit Quellenangabe gestattet.

Zeichenerklärung

-	Nichts vorhanden (genau Null)
0	Weniger als die Hälfte von 1 in der letzten besetzten Stelle, jedoch mehr als nichts
...	Angabe fällt später an oder ist nicht vorhanden
/	Zahlenwert nicht sicher genug
.	Zahlenwert unbekannt oder geheim zu halten
x	Tabellenfach gesperrt, weil Aussage nicht sinnvoll
()	Aussagewert ist eingeschränkt, da der Zahlenwert statistisch relativ unsicher ist
davon	Summe der Einzelpositionen ergibt Gesamtsumme (Aufgliederung)
darunter	nur ausgewählte Einzelpositionen (Ausgliederung)
und zwar	teilweise Ausgliederung nach verschiedenen, nicht summierbaren Merkmalen

Feststellung der amtlichen Einwohnerzahl/Hinweise zu Einwohnerzahlen

Kommt nach einer gesetzlichen Vorschrift der Einwohnerzahl eine rechtliche Bedeutung zu, ist die vom Statistischen Landesamt des Freistaates Sachsen zum 30. Juni des Vorjahres fortgeschriebene Einwohnerzahl maßgebend, soweit nichts anderes bestimmt ist (§ 125 der Gemeindeordnung für den Freistaat Sachsen). Die Feststellung und Veröffentlichung der amtlichen Einwohnerzahlen für die Gemeinden insgesamt erfolgt durch das Statistische Landesamt mit einem Nachlauf von ca. einem halben Jahr.

Um aktuellere Angaben zur Bevölkerungsentwicklung zu erhalten und um diese auch kleinräumig darstellen zu können, werden monatlich Daten aus dem Einwohnermelderegister ermittelt. Hierbei ist zu beachten, dass die Angaben zum Bevölkerungsbestand an einem Stichtag ermittelt werden. Die Daten aus der Bevölkerungsbewegung werden nach dem Meldedatum für den angegebenen Zeitraum zusammengezählt. Entscheidend ist also immer das "Meldedatum" und nicht der tatsächliche Zeitpunkt der Veränderung. Die Saldierung von diesen Ergebnissen kann deshalb zu abweichenden Daten führen.

In diesem Bericht stammen alle Angaben zur Bevölkerung aus eigenen Fortschreibungen (Einwohnermelderegister) und können nicht als amtlich angesehen werden.

Die genannten Datenquellen (Statistisches Landesamt, Einwohnermelderegister) führen zu unterschiedlichen Zahlenwerten.

Arbeitsmarktdaten und Daten zu Straßenverkehrsunfällen

Datenrevisionen können zu Abweichungen gegenüber Auswertungen mit früherem Erstellungsdatum führen.

Bevölkerungsbestand	Oktober 2024	September 2024	Oktober 2023	Veränderung gegenüber dem Vormonat	
	Personen			absolut	Prozent
Einwohner ¹⁾ insgesamt	57.507	57.506	57.358	1	0,0
davon: männlich	27.948	27.989	27.768	-41	-0,1
weiblich	29.559	29.517	29.590	42	0,1
Bevölkerung ²⁾ insgesamt	56.773	56.793	56.785	-20	-0,0
davon: männlich	27.569	27.610	27.479	-41	-0,1
weiblich	29.204	29.183	29.306	21	0,1
Ausländische Einwohner insgesamt	9.449	9.460	8.932	-11	-0,1
davon: männlich	4.574	4.599	4.258	-25	-0,5
weiblich	4.875	4.861	4.674	14	0,3
Ausländische Bevölkerung insgesamt	9.415	9.426	8.906	-11	-0,1
davon: männlich	4.554	4.579	4.244	-25	-0,5
weiblich	4.861	4.847	4.662	14	0,3

¹⁾ mit Haupt- und Nebenwohnsitz, ²⁾ nur Hauptwohnsitz

Quelle: Kommunale Statistikstelle/Einwohnermelderegister

Bevölkerungsbestand nach Stadt-/Ortsteilen	Oktober 2024	September 2024	Oktober 2023	Veränderung gegenüber dem Vormonat	
	Personen			absolut	Prozent
Biesnitz	3.731	3.745	3.809	-14	-0,4
Hagenwerder	946	942	944	4	0,4
Historische Altstadt	2.520	2.489	2.537	31	1,2
Innenstadt	17.552	17.598	17.594	-46	-0,3
Klein Neundorf	134	136	135	-2	-1,5
Klingewalde	612	609	610	3	0,5
Königshufen	7.521	7.514	7.449	7	0,1
Kunnerwitz	527	525	515	2	0,4
Ludwigsdorf	758	758	774	-	-
Nikolaivorstadt	1.663	1.665	1.677	-2	-0,1
Ober-Neundorf	261	264	263	-3	-1,1
Rauschwalde	5.634	5.644	5.685	-10	-0,2
Schlauroth	397	398	411	-1	-0,3
Südstadt	9.267	9.260	9.158	7	0,1
Tauchritz	192	192	192	-	-
Weinhübel	5.058	5.054	5.032	4	0,1

Quelle: Kommunale Statistikstelle/Einwohnermelderegister

Natürliche Bevölkerungsbewegung <small>(nur mit Hauptwohnsitz)</small>	Oktober 2024	September 2024	Oktober 2023	Veränderung gegenüber dem Vormonat	
	Personen			absolut	Prozent
Lebendgeborene insgesamt	29	26	18	3	11,5
davon männlich	10	18	11	-8	-44,4
weiblich	19	8	7	11	137,5
Gestorbene insgesamt	78	58	67	20	34,5
davon männlich	38	29	31	9	31,0
weiblich	40	29	36	11	37,9
Geborenenüberschuss / Geborenendefizit (-) insgesamt	-49	-32	-49	-17	x
davon männlich	-28	-11	-20	-17	x
weiblich	-21	-21	-29	-	x

Quelle: Kommunale Statistikstelle/Einwohnermelderegister

Natürliche Bevölkerungsbewegung in der Stadt insgesamt und nach Stadt-/ Ortsteilen im Oktober 2024	Lebendgeborene	Gestorbene	Geborenenüberschuss/ Geborenendefizit (-) insgesamt
	Personen		absolut
Görlitz insgesamt	29	78	-49
davon Biesnitz	1	1	-
Hagenwerder	-	-	-
Historische Altstadt	-	1	-1
Innenstadt	15	18	-3
Klein Neundorf	-	-	-
Klingewalde	-	-	-
Königshufen	1	15	-14
Kunnerwitz	-	2	-2
Ludwigsdorf	-	1	-1
Nikolaivorstadt	-	1	-1
Ober-Neundorf	-	1	-1
Rauschwalde	2	16	-14
Schlauroth	1	1	-
Südstadt	7	11	-4
Tauchritz	-	-	-
Weinhübel	2	10	-8

Quelle: Kommunale Statistikstelle/Einwohnermelderegister

Räumliche Bevölkerungsbewegung ⁴⁾ (nur Hauptwohnsitz)	Oktober 2024	September 2024	Oktober 2023	Veränderung gegenüber dem Vormonat	
	Personen			absolut	Prozent
Zuzüge insgesamt ¹⁾	344	332	340	12	3,6
davon männlich	168	180	185	-12	-6,7
weiblich	176	152	155	24	15,8
Fortzüge insgesamt ²⁾	310	276	266	34	12,3
davon männlich	178	159	129	19	11,9
weiblich	132	117	137	15	12,8
Überschuss der Zu- bzw. Fortzüge (-) insgesamt	34	56	74	-22	x
davon männlich	-10	21	56	-31	x
weiblich	44	35	18	9	x
Umzüge insgesamt ³⁾	426	421	438	5	1,2
davon männlich	227	197	210	30	15,2
weiblich	199	224	228	-25	-11,2

¹⁾ Summe aller Zuzüge in die einzelnen Stadt-/Ortsteile, sowohl aus anderen Stadt-/Ortsteilen von Görlitz als auch von außerhalb

²⁾ Summe aller Fortzüge aus den einzelnen Stadt-/Ortsteilen, sowohl in andere Stadt-/Ortsteile von Görlitz als auch nach außerhalb

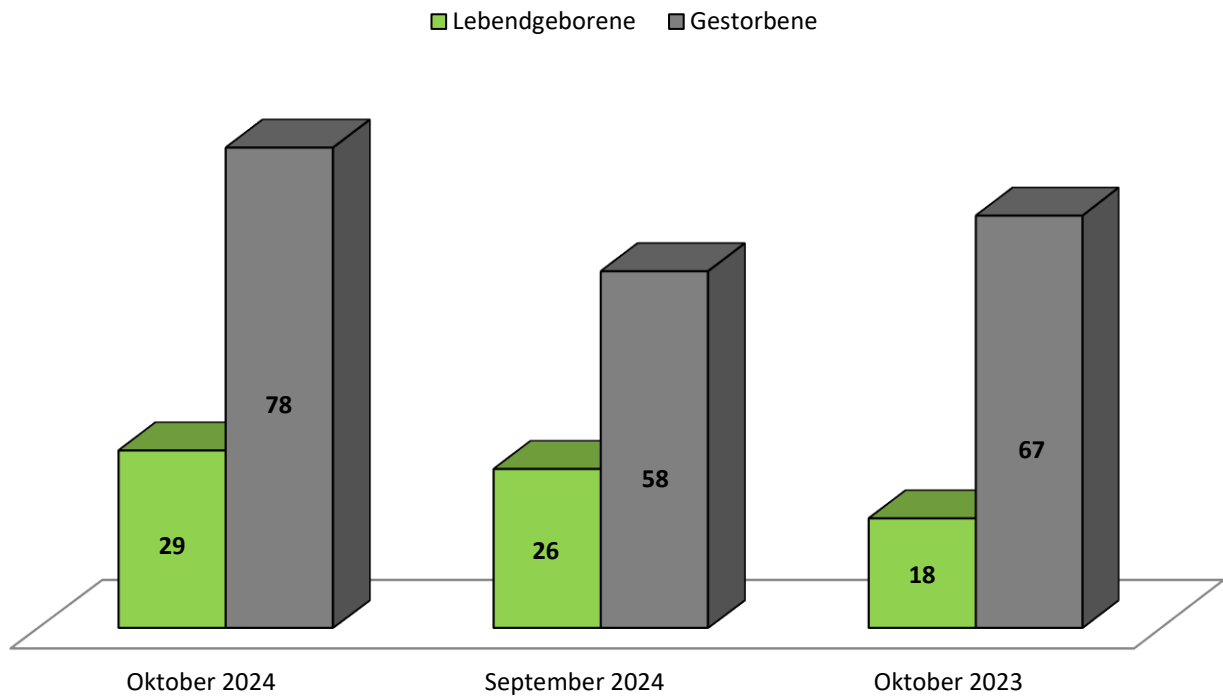
³⁾ Summe aller Umzüge innerhalb der einzelnen Stadt- und Ortsteile

Quelle: Kommunale Statistikstelle/Einwohnermelderegister

Räumliche Bevölkerungsbewegung in der Stadt insgesamt und nach Stadt-/Ortsteilen im Oktober 2024	Zuzüge in den Stadt-/Ortsteil	Fortzüge aus dem Stadt-/Ortsteil	Überschuss der Zu- bzw. Fortzüge (-) insgesamt	Umzüge innerhalb des Stadt-/Ortsteils
	Personen		absolut	Personen
Görlitz insgesamt	344	310	34	426
davon Biesnitz	8	16	-8	15
Hagenwerder	5	3	2	4
Historische Altstadt	55	18	37	27
Innenstadt	143	181	-38	175
Klein Neundorf	-	2	-2	-
Klingewalde	-	1	-1	8
Königshufen	25	14	11	40
Kunnerwitz	1	-	1	5
Ludwigsdorf	1	1	-	-
Nikolaivorstadt	8	7	1	27
Ober-Neundorf	1	3	-2	1
Rauschwalde	18	10	8	48
Schlauroth	-	-	-	-
Südstadt	50	38	12	38
Tauchritz	-	-	-	-
Weinhübel	29	16	13	38

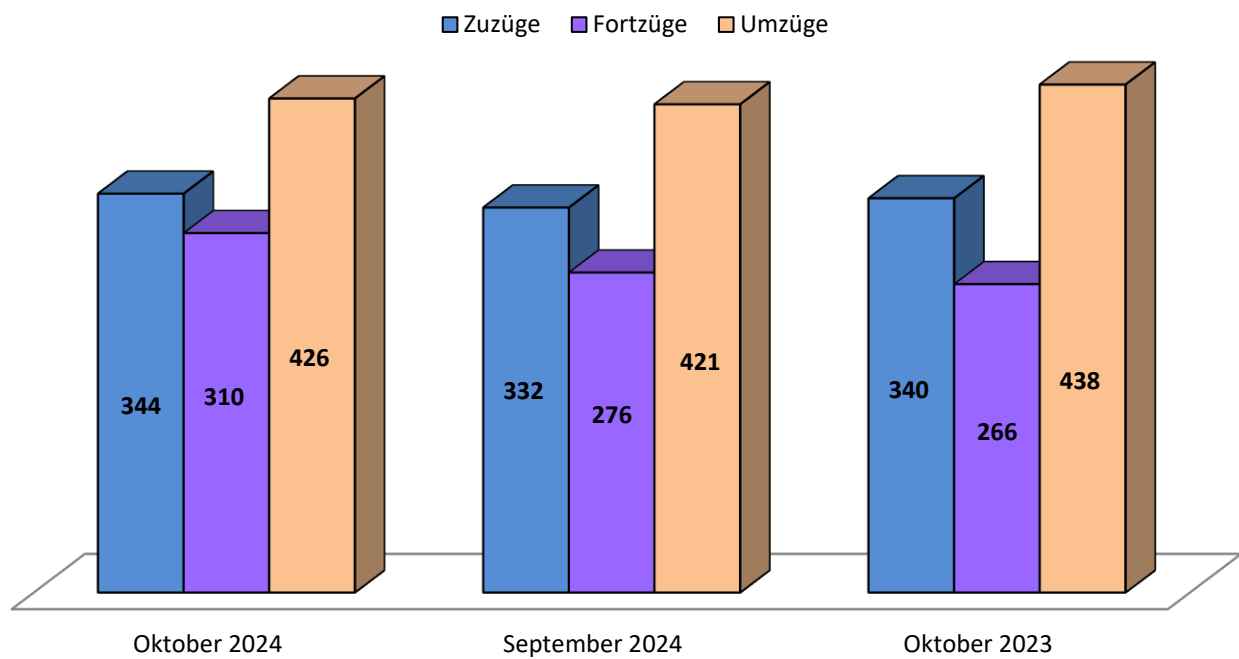
Quelle: Kommunale Statistikstelle/Einwohnermelderegister

Darstellung der natürlichen Bevölkerungsbewegung



Quelle: Kommunale Statistikstelle

Darstellung der räumlichen Bevölkerungsbewegung



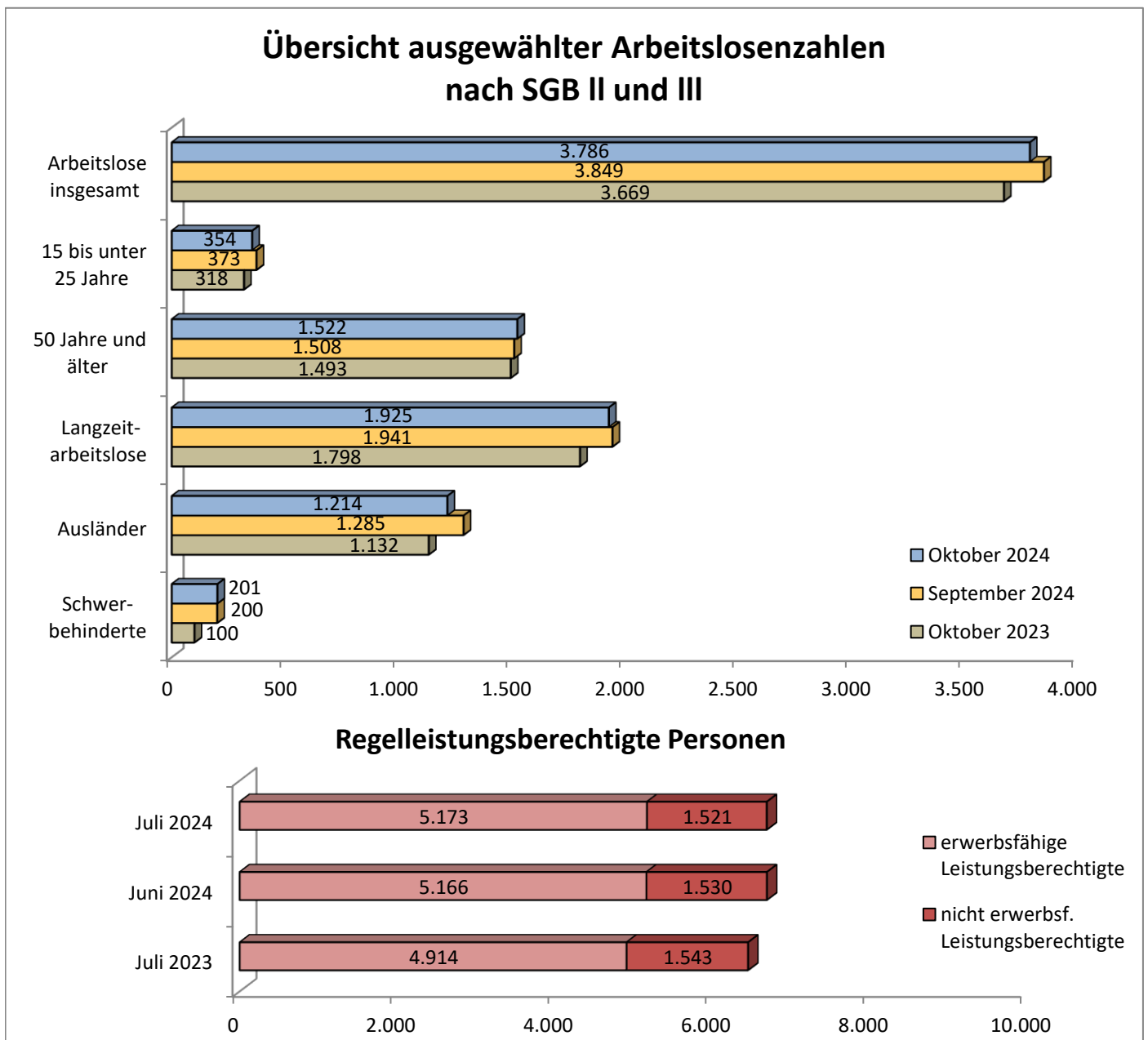
Quelle: Kommunale Statistikstelle

Arbeitsmarkt	Einheit	Oktober 2024	September 2024	Oktober 2023	Veränderung gegenüber dem Vormonat	
					absolut	Prozent
Arbeitslosenquote insgesamt (bezogen auf alle zivile Erwerbspersonen)	%	13,6	13,9	13,7	x	x
Arbeitslosenquote insgesamt (bezogen auf abhängig zivile Erwerbspersonen)	%	14,8	15,0	14,8	x	x
<u>Arbeitslose nach SGB II und SGB III</u>						
Insgesamt	Personen	3.786	3.849	3.669	-63	-1,6
davon: männlich	Personen	2.061	2.093	1.932	-32	-1,5
weiblich	Personen	1.725	1.756	1.737	-31	-1,8
und zwar:						
15 bis unter 25 Jahre	Personen	354	373	318	-19	-5,1
darunter 15 bis unter 20 Jahre	Personen	92	106	96	-14	-13,2
50 Jahre und älter	Personen	1.522	1.508	1.493	14	0,9
darunter 55 Jahre und älter	Personen	1.189	1.169	1.130	20	1,7
Langzeitarbeitslose	Personen	1.925	1.941	1.798	-16	-0,8
Ausländer	Personen	1.214	1.285	1.132	-71	-5,5
Schwerbehinderte Menschen	Personen	201	200	100	1	0,5
Zugang im Monat	Personen	497	437	486	60	13,7
Abgang im Monat	Personen	562	509	508	x	x
<u>Arbeitslose nach SGB III</u>						
Insgesamt	Personen	917	913	889	4	0,4
davon: männlich	Personen	527	521	470	6	1,2
weiblich	Personen	390	392	419	-2	-0,5
und zwar:						
15 bis unter 25 Jahre	Personen	96	105	89	-9	-8,6
darunter 15 bis unter 20 Jahre	Personen	14	23	15	-9	-39,1
50 Jahre und älter	Personen	407	381	372	26	6,8
darunter 55 Jahre und älter	Personen	327	297	281	30	10,1
Langzeitarbeitslose	Personen	143	138	158	5	3,6
Ausländer	Personen	290	313	304	-23	-7,3
Schwerbehinderte	Personen	50	49	48	1	2,0
<u>Arbeitslose nach SGB II</u>						
Insgesamt	Personen	2.869	2.936	2.780	-67	-2,3
davon: männlich	Personen	1.534	1.572	1.462	-38	-2,4
weiblich	Personen	1.335	1.364	1.318	-29	-2,1
und zwar:						
15 bis unter 25 Jahre	Personen	258	268	229	-10	-3,7
darunter 15 bis unter 20 Jahre	Personen	78	83	81	-5	-6,0
50 Jahre und älter	Personen	1.115	1.127	1.121	-12	-1,1
darunter 55 Jahre und älter	Personen	862	872	849	-10	-1,1
Langzeitarbeitslose	Personen	1.782	1.803	1.640	-21	-1,2
Ausländer	Personen	924	972	828	-48	-4,9
Schwerbehinderte	Personen	151	151	52	-	-

Quelle: Statistik der Bundesagentur für Arbeit

Arbeitsmarkt	Einheit	Juli 2024	Juni 2024	Juli 2023	Veränderung gegenüber dem Vormonat	
					absolut	Prozent
Bedarfsgemeinschaften						
Insgesamt	Anzahl	4.034	4.018	3.832	16	0,4
Personen in Bedarfsgemeinschaften	Personen	7.275	7.254	6.982	21	0,3
Regelleistungsberechtigte Personen davon:	Personen	6.694	6.696	6.457	-2	0,0
erwerbsfähige Leistungsberechtigte darunter	Personen	5.173	5.166	4.914	7	0,1
unter 25 Jahre	Personen	899	904	813	-5	-0,6
55 Jahre und älter	Personen	1.205	1.216	1.196	-11	-0,9
nicht erwerbsf. Leistungsberechtigte	Personen	1.521	1.530	1.543	-9	-0,6

Quelle: Statistik der Bundesagentur für Arbeit



Quelle: Kommunale Statistikstelle

Gewerbe	Oktober 2024	September 2024	Oktober 2023	Veränderung gegenüber dem Vormonat	
	Anzahl			absolut	Prozent
Gewerbeanmeldungen insgesamt	87	75	102	12	16,0
davon: Industrie	-	-	-	-	x
Handwerk	10	12	10	-2	-17
Handel	15	9	9	6	66,7
Sonstiges	62	54	83	8	14,8
Gewerbeabmeldungen insgesamt	107	90	107	17	18,9
davon: Industrie	-	-	-	-	x
Handwerk	17	19	16	-2	-10,5
Handel	15	9	4	6	66,7
Sonstiges	75	62	87	13	21,0
Gewerbebestand insgesamt ¹⁾	6.641	6.661	6.899	-20	-0,3
davon: Industrie	56	56	56	-	-
Handwerk	1.592	1.599	1.708	-7	-0,4
Handel	1.588	1.588	1.602	-	-
Sonstiges	3.405	3.418	3.533	-13	-0,4

¹⁾ Bestand am Monatsende

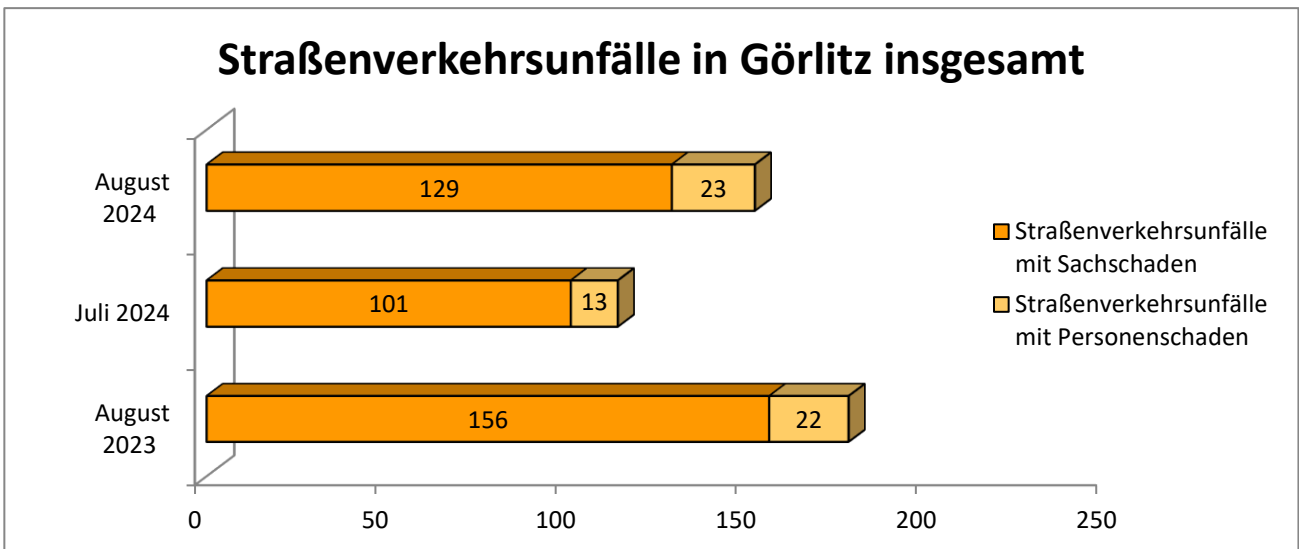
Quelle: Amt für öffentliche Ordnung - SG Allgemeine Ordnungsaufgaben/Gewerbe

Baugenehmigungen	Oktober 2024	September 2024	Oktober 2023	Veränderung gegenüber dem Vormonat	
	Anzahl			absolut	Prozent
Baugenehmigungen insgesamt	20	x	x
darunter:					
vereinfachtes Baugenehmigungsverfahren nach § 63 SächsBO	19	x	x
Baugenehmigungsverfahren nach § 64 SächsBO (Sonderbauten)	1	x	x
Genehmigungen gemäß Erhaltungssatzung	1	x	x
Genehmigungen gemäß Sanierungssatzung	1	x	x
Genehmigungen gemäß Stadtumbausatzung	-	x	x
Bauvorbescheide (§ 75 SächsBO)	1	x	x
Neueingang Baugesuche	9	x	x

Quelle: Amt für Stadtentwicklung - SG Bauordnung

Straßenverkehrsunfälle in Görlitz	August 2024	Juli 2024	August 2023	Januar bis August 2024	Januar bis August 2023
	Anzahl				
insgesamt	152	114	178	1.064	1.074
davon: innerorts	133	100	160	965	969
außerorts	19	14	18	99	105
Straßenverkehrsunfälle mit Personenschaden	23	13	22	119	107
davon: innerorts	17	12	20	102	100
außerorts	6	1	2	17	7
Straßenverkehrsunfälle mit Sachschaden	129	101	156	945	967
davon: innerorts	116	88	140	863	869
außerorts	13	13	16	82	98
Verunglückte insgesamt	32	17	25	148	116
davon: innerorts	22	14	23	116	109
außerorts	10	3	2	32	7

Quelle: Statistisches Landesamt des Freistaates Sachsen



Quelle: Kommunale Statistikstelle

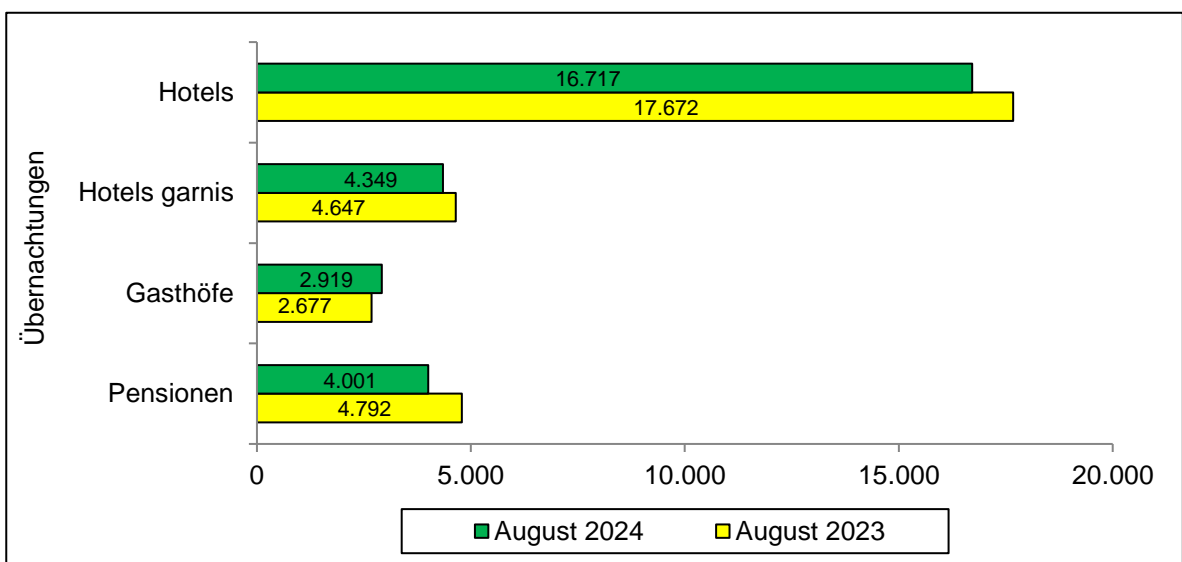
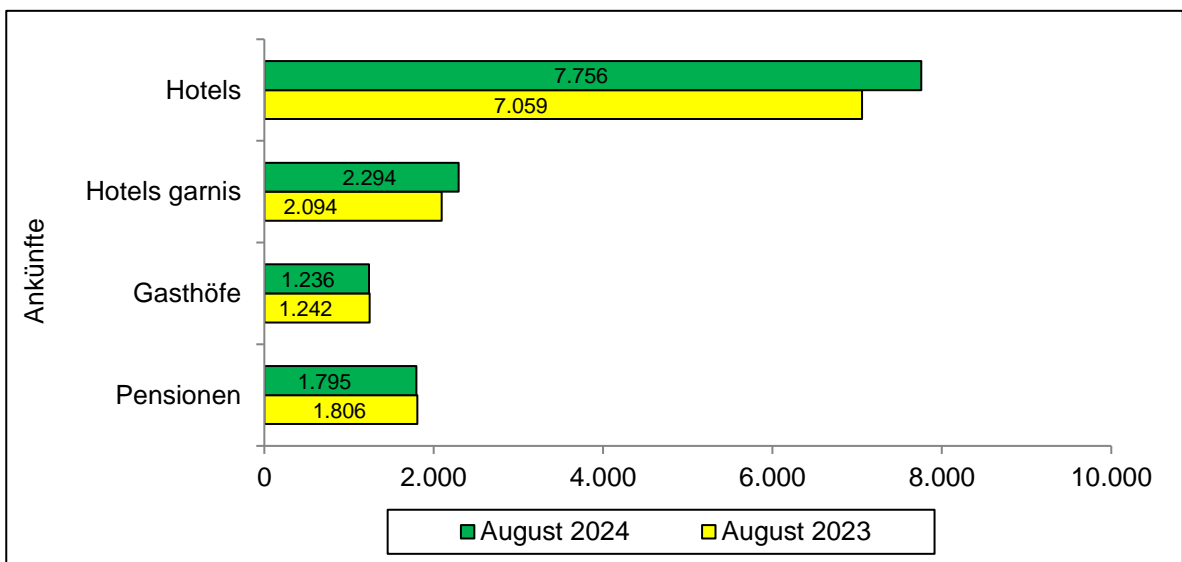
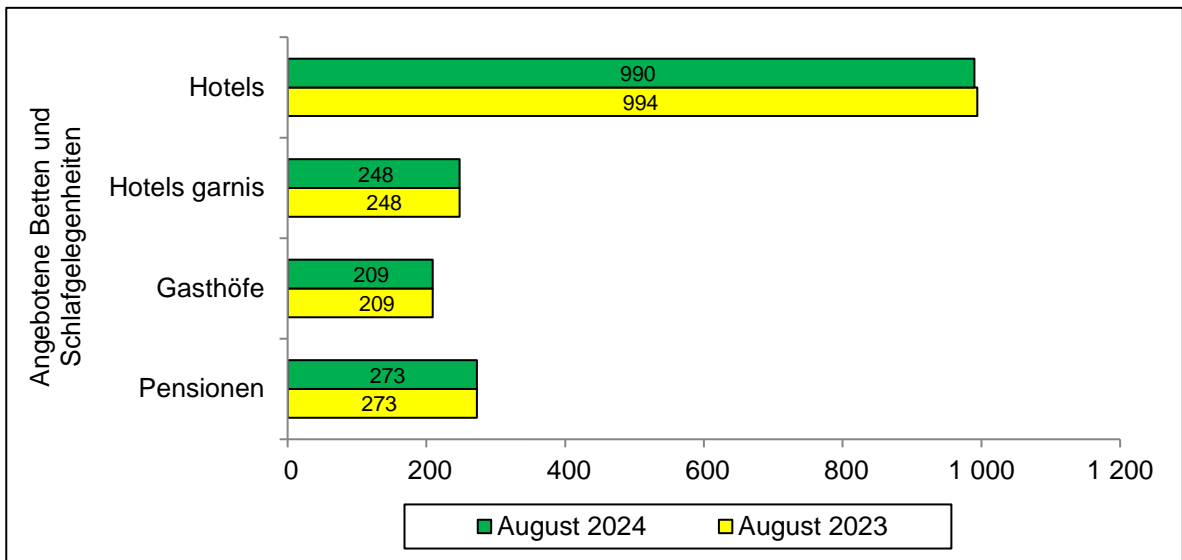
Verbraucherpreisindex Freistaat Sachsen	Oktober 2024	September 2024	Oktober 2023	Verände- rung gegenüber September 2024	Verände- rung gegenüber Oktober 2023
	2015 = 100			Prozent	
Gesamtindex	122,0	121,5	118,7	0,4	2,8

Quelle: Statistisches Landesamt des Freistaates Sachsen

Beherbergungswesen		Einheit	August 2024	Januar bis August 2024	August 2023	Januar bis August 2023
Geöffnete Betriebe insgesamt	Anzahl		43	x	43	x
darunter Hotels	Anzahl		13	x	13	x
Hotels garnis	Anzahl		6	x	6	x
Gasthöfe	Anzahl		4	x	4	x
Pensionen	Anzahl		10	x	10	x
Angebotene Betten und Schlafgelegenheiten	Anzahl		2.144	x	2.147	x
darunter Hotels	Anzahl		990	x	994	x
Hotels garnis	Anzahl		248	x	248	x
Gasthöfe	Anzahl		209	x	209	x
Pensionen	Anzahl		273	x	273	x
Durchschnittliche Auslastung der angebotenen Betten	Prozent		51,0	40,0	52,7	40,0
darunter Hotels	Prozent		54,9	43,6	57,4	43,2
Hotels garnis	Prozent		56,6	44,6	60,4	42,9
Gasthöfe	Prozent		45,1	33,2	41,3	29,1
Pensionen	Prozent		47,3	36,7	56,6	39,5
Ankünfte	Anzahl		15.776	98.534	15.000	95.718
darunter Hotels	Anzahl		7.756	49.939	7.059	48.237
Hotels garnis	Anzahl		2.294	13.035	2.094	12.630
Gasthöfe	Anzahl		1.236	7.896	1.242	7.828
Pensionen	Anzahl		1.795	10.035	1.806	9.807
Übernachtungen	Anzahl		34.409	212.906	37.131	212.247
darunter Hotels	Anzahl		16.717	104.409	17.672	103.486
Hotels garnis	Anzahl		4.349	26.918	4.647	25.644
Gasthöfe	Anzahl		2.919	16.638	2.677	14.512
Pensionen	Anzahl		4.001	24.115	4.792	26.233
Durchschnittliche Aufenthaltsdauer	Tage		2,2	2,2	2,5	2,2

Quelle: Statistisches Landesamt des Freistaates Sachsen

Übersicht ausgewählter Daten des Beherbergungswesens



Quelle: Kommunale Statistikstelle