

Statistische Monatszahlen Stadt Görlitz

Monat September 2024

Stadtverwaltung Görlitz
Kommunale Statistikstelle
Herausgegeben: Oktober 2024



Stadt Görlitz

Statistische Monatszahlen September 2024

Herausgeber

Stadtverwaltung Görlitz
Kommunale Statistikstelle

Anschrift

Stadtverwaltung Görlitz
Kommunale Statistikstelle
Untermarkt 6 – 8
02826 Görlitz

Statistische Auskünfte

Sollten Sie weitere statistische Auskünfte benötigen, wenden Sie sich bitte an uns.
Ansprechpartner ist Frau Bobran (Telefon 67 1507 oder E-Mail statistik@goerlitz.de).

Nachdruck:

Der Nachdruck, auch auszugsweise, ist nur mit Quellenangabe gestattet.

Zeichenerklärung

-	Nichts vorhanden (genau Null)
0	Weniger als die Hälfte von 1 in der letzten besetzten Stelle, jedoch mehr als nichts
...	Angabe fällt später an oder ist nicht vorhanden
/	Zahlenwert nicht sicher genug
.	Zahlenwert unbekannt oder geheim zu halten
x	Tabellenfach gesperrt, weil Aussage nicht sinnvoll
()	Aussagewert ist eingeschränkt, da der Zahlenwert statistisch relativ unsicher ist
davon	Summe der Einzelpositionen ergibt Gesamtsumme (Aufgliederung)
darunter	nur ausgewählte Einzelpositionen (Ausgliederung)

Feststellung der amtlichen Einwohnerzahl/Hinweise zu Einwohnerzahlen

Kommt nach einer gesetzlichen Vorschrift der Einwohnerzahl eine rechtliche Bedeutung zu, ist die vom Statistischen Landesamt des Freistaates Sachsen zum 30. Juni des Vorjahres fortgeschriebene Einwohnerzahl maßgebend, soweit nichts anderes bestimmt ist (§ 125 der Gemeindeordnung für den Freistaat Sachsen). Die Feststellung und Veröffentlichung der amtlichen Einwohnerzahlen für die Gemeinden insgesamt erfolgt durch das Statistische Landesamt mit einem Nachlauf von ca. einem halben Jahr.

Um aktuellere Angaben zur Bevölkerungsentwicklung zu erhalten und um diese auch kleinräumig darstellen zu können, werden monatlich Daten aus dem Einwohnermelderegister ermittelt. Hierbei ist zu beachten, dass die Angaben zum Bevölkerungsbestand an einem Stichtag ermittelt werden. Die Daten aus der Bevölkerungsbewegung werden nach dem Meldedatum für den angegebenen Zeitraum zusammengezählt. Entscheidend ist also immer das "Meldedatum" und nicht der tatsächliche Zeitpunkt der Veränderung. Die Saldierung von diesen Ergebnissen kann deshalb zu abweichenden Daten führen.

In diesem Bericht stammen alle Angaben zur Bevölkerung, außer den gesondert gekennzeichneten, aus eigenen Fortschreibungen (Einwohnermelderegister) und können nicht als amtlich angesehen werden. Die genannten Datenquellen (Statistisches Landesamt, Einwohnermelderegister) führen zu unterschiedlichen Zahlenwerten. Das Alter berechnet sich aus der Differenz von Berichts- und Geburtsjahr.

Arbeitsmarktdaten und Daten zu Straßenverkehrsunfällen

Datenrevisionen können zu Abweichungen gegenüber Auswertungen mit früherem Erstellungsdatum führen.

Bevölkerungsbestand	September 2024	August 2024	September 2023	Veränderung gegenüber dem Vormonat	
	Personen			absolut	Prozent
Einwohner ¹⁾ insgesamt	57.506	57.452	57.405	54	0,1
davon: männlich	27.989	27.964	27.775	25	0,1
weiblich	29.517	29.488	29.630	29	0,1
Bevölkerung ²⁾ insgesamt	56.793	56.762	56.762	31	0,1
davon: männlich	27.610	27.594	27.447	16	0,1
weiblich	29.183	29.168	29.315	15	0,1
Ausländische Einwohner insgesamt	9.460	9.389	8.869	71	0,8
davon: männlich	4.599	4.557	4.214	42	0,9
weiblich	4.861	4.832	4.655	29	0,6
Ausländische Bevölkerung insgesamt	9.426	9.356	8.843	70	0,7
davon: männlich	4.579	4.537	4.200	42	0,9
weiblich	4.847	4.819	4.643	28	0,6

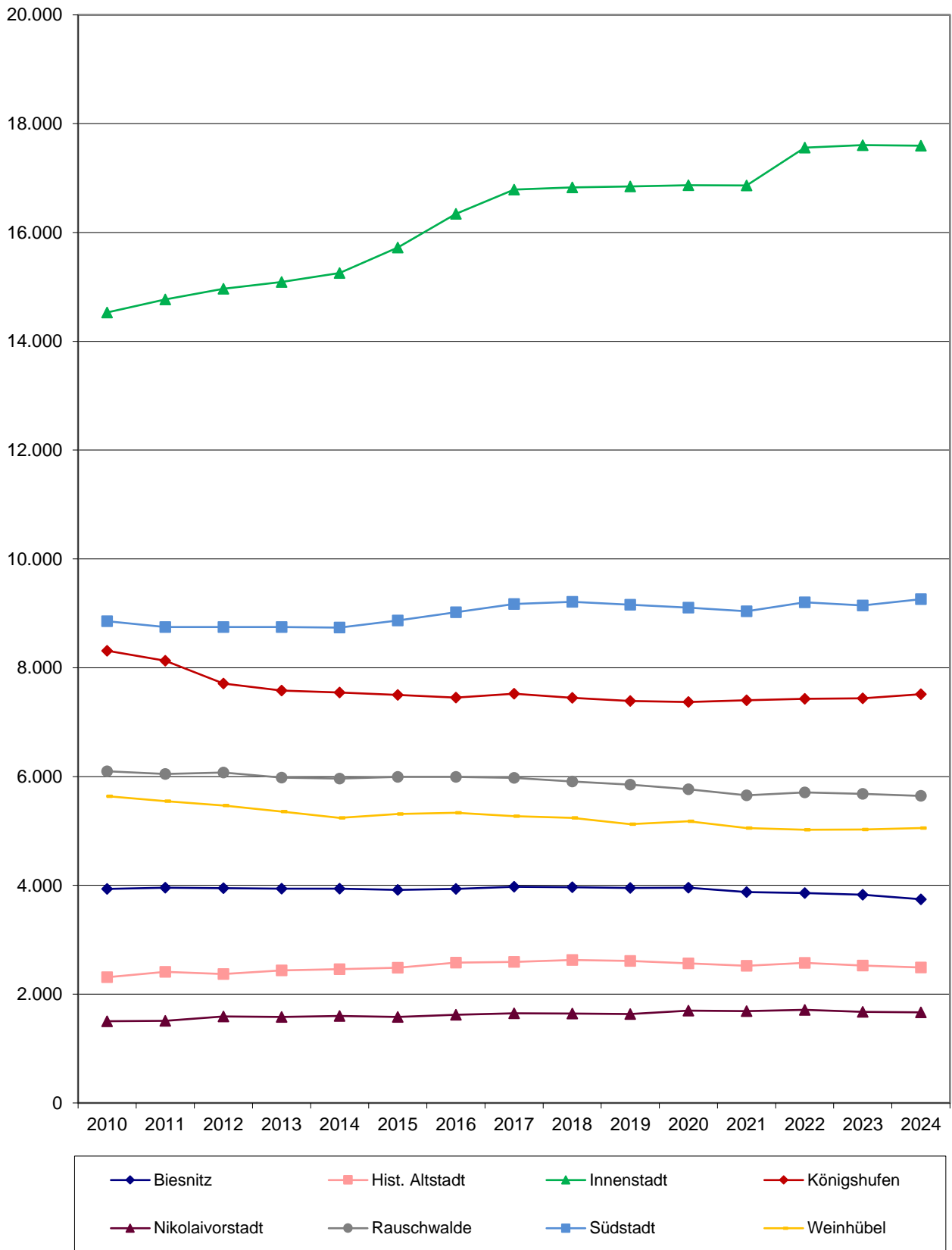
¹⁾ mit Haupt- und Nebenwohnsitz, ²⁾ nur Hauptwohnsitz

Quelle: Kommunale Statistikstelle/Einwohnermelderegister

Bevölkerungsbestand nach Stadt-/Ortsteilen	September 2024	August 2024	September 2023	Veränderung gegenüber dem Vormonat	
	Personen			absolut	Prozent
Biesnitz	3.745	3.738	3.826	7	0,2
Hagenwerder	942	945	940	-3	-0,3
Historische Altstadt	2.489	2.489	2.527	-	0,0
Innenstadt	17.598	17.584	17.607	14	0,1
Klein Neundorf	136	136	135	-	-
Klingewalde	609	608	612	1	0,2
Königshufen	7.514	7.500	7.436	14	0,2
Kunnerwitz	525	523	518	2	0,4
Ludwigsdorf	758	751	765	7	0,9
Nikolaivorstadt	1.665	1.670	1.675	-5	-0,3
Ober-Neundorf	264	264	264	-	-
Rauschwalde	5.644	5.663	5.683	-19	-0,3
Schlauroth	398	396	411	2	0,5
Südstadt	9.260	9.246	9.145	14	0,2
Tauchritz	192	191	192	1	0,5
Weinhübel	5.054	5.058	5.026	-4	-0,1

Quelle: Kommunale Statistikstelle/Einwohnermelderegister

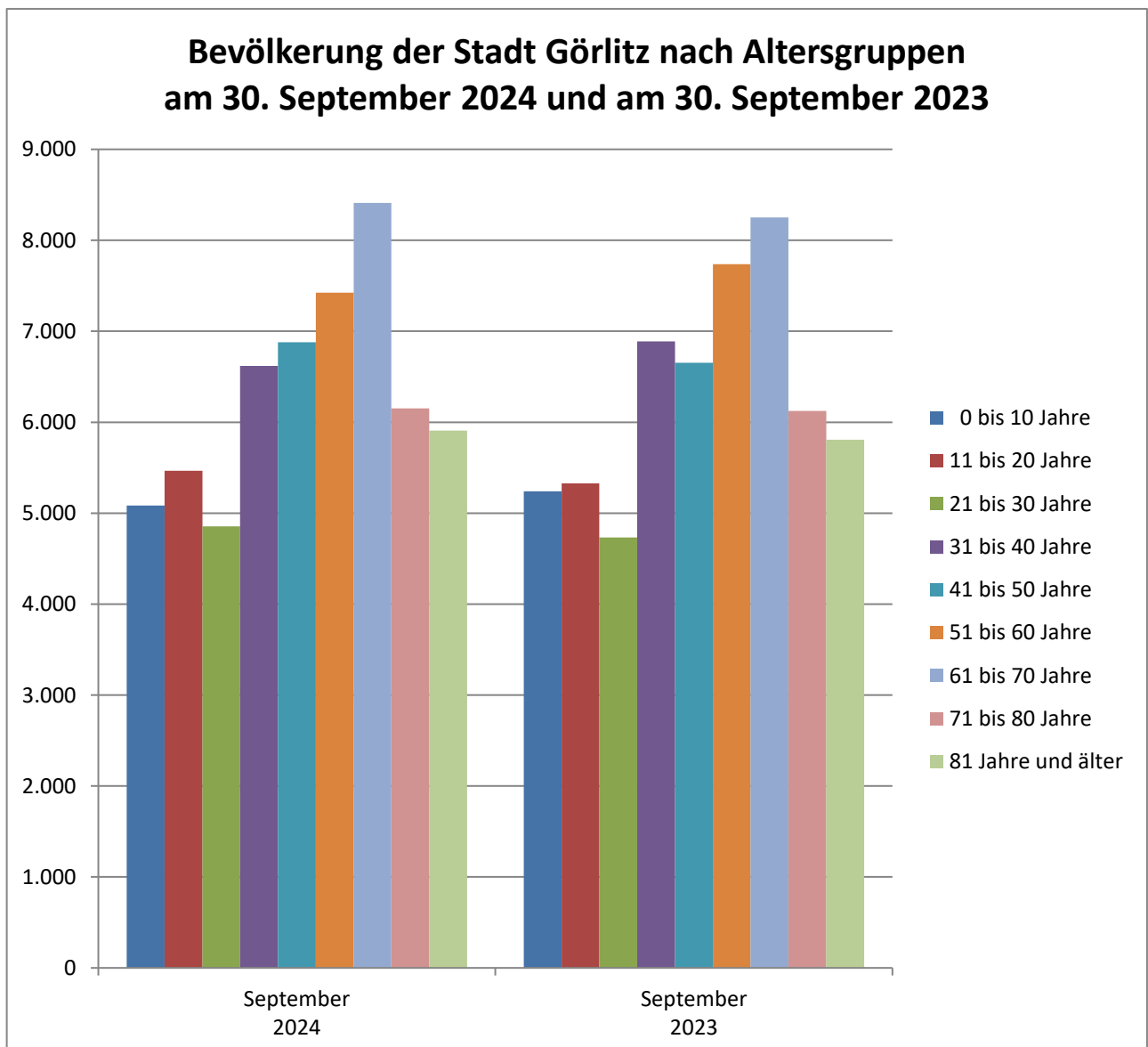
Bevölkerungsentwicklung jeweils am 30.09. in den Jahren 2010 bis 2024 in ausgewählten Stadtteilen



Quelle: Kommunale Statistikstelle

Altersstruktur der Bevölkerung in der Stadt insgesamt	September 2024	Juni 2024	September 2023	Juni 2023	Veränderung September 2024 gegenüber September 2023
Bevölkerung im Alter von ... bis ... Jahren	Personen				
0 bis 10	5.083	4.964	5.241	5.120	-158
11 bis 20	5.465	5.443	5.328	5.310	137
21 bis 30	4.854	4.828	4.732	4.766	122
31 bis 40	6.618	6.642	6.889	6.860	-271
41 bis 50	6.879	6.874	6.653	6.594	226
51 bis 60	7.423	7.452	7.737	7.722	-314
61 bis 70	8.411	8.396	8.252	8.244	159
71 bis 80	6.152	6.168	6.123	6.156	29
81 Jahre und älter	5.908	6.048	5.807	5.915	101

Quelle: Amt für öffentliche Ordnung - SG Einwohnermeldewesen, Einwohnermelderegister; Kommunale Statistikstelle



Quelle: Kommunale Statistikstelle

Ausländische Bevölkerung nach Stadtteilen/Ortschaften	September 2024	Juni 2024	September 2023	Veränderung September 2023 gegenüber Juni 2023	
	Personen			absolut	Prozent
Biesnitz	110	107	118	3	2,8
Historische Altstadt	509	520	504	-11	-2,1
Innenstadt	5.099	5.041	4.905	58	1,2
Klingewalde	14	17	16	-3	-17,6
Königshufen	921	914	829	7	0,8
Nikolaivorstadt	185	187	170	-2	-1,1
Rauschwalde	246	238	212	8	3,4
Südstadt	1.496	1.457	1.329	39	2,7
Weinhübel	573	542	497	31	5,7
Ortsteile insgesamt	273	266	263	7	2,6

Quelle: Kommunale Statistikstelle/Einwohnermelderegister

Altersstruktur der ausländischen Bevölkerung in der Stadt insgesamt	September 2024	Juni 2024	September 2023	September 2022	Veränderung September 2024 gegenüber September 2023
	Personen				absolut
Bevölkerung im Alter von ... bis ... Jahren	Personen				absolut
0 bis 10	1.343	1.294	1.338	1.242	5
11 bis 20	1.236	1.215	1.110	1.010	126
21 bis 30	1.205	1.157	1.138	1.141	67
31 bis 40	1.908	1.893	1.828	1.775	80
41 bis 50	1.737	1.733	1.630	1.485	107
51 bis 60	982	995	912	808	70
61 bis 70	653	642	584	512	69
71 Jahre und älter	362	360	303	253	59
Görlitz insgesamt	9.426	9.289	8.843	8.226	583

Quelle: Kommunale Statistikstelle/Einwohnermelderegister

Ausländische Bevölkerung nach Herkunftsland	September 2024	Juni 2024	September 2023	September 2022
	Personen			
Afghanistan	216	204	215	139
Irak	80	79	75	62
Vietnam	69	69	69	70
Polen	5.087	5.130	5.113	4.970
Rumänien	81	76	73	70
Russische Föderation	132	124	118	107
Syrien, Arabische Republik	734	688	562	531
Bolivianische Republik Venezuela	84	86	53	28
Türkei	140	123	109	74
Ukraine	1.750	1.680	1.418	1151
sonstige Herkunftsländer	1.054	1.030	1.038	1.024

Quelle: Kommunale Statistikstelle/Einwohnermelderegister

Natürliche Bevölkerungsbewegung (nur mit Hauptwohnsitz)	September 2024	August 2024	September 2023	Veränderung gegenüber dem Vormonat	
	Personen			absolut	Prozent
Lebendgeborene insgesamt	26	39	43	-13	-33,3
davon männlich	18	13	27	5	38,5
weiblich	8	26	16	-18	-69,2
Gestorbene insgesamt	58	83	74	-25	-30,1
davon männlich	29	38	43	-9	-23,7
weiblich	29	45	31	-16	-35,6
Geborenenüberschuss / Geborenendefizit (-) insgesamt	-32	-44	-31	12	x
davon männlich	-11	-25	-16	14	x
weiblich	-21	-19	-15	-2	x

Quelle: Kommunale Statistikstelle/Einwohnermelderegister

Natürliche Bevölkerungsbewegung in der Stadt insgesamt und nach Stadt-/ Ortsteilen im September 2024	Lebendgeborene	Gestorbene	Geborenenüberschuss/ Geborenendefizit (-) insgesamt
	Personen		absolut
Görlitz insgesamt	26	58	-32
davon Biesnitz	1	2	-1
Hagenwerder	1	2	-1
Historische Altstadt	-	4	-4
Innenstadt	10	13	-3
Klein Neundorf	-	-	-
Klingewalde	2	-	2
Königshufen	6	8	-2
Kunnerwitz	-	-	-
Ludwigsdorf	-	2	-2
Nikolaivorstadt	1	-	1
Ober-Neundorf	-	-	-
Rauschwalde	-	14	-14
Schlauroth	-	-	-
Südstadt	4	9	-5
Tauchritz	-	-	-
Weinhübel	1	4	-3

Quelle: Kommunale Statistikstelle/Einwohnermelderegister

Räumliche Bevölkerungsbewegung (nur Hauptwohnsitz)	September 2024	August 2024	September 2023	Veränderung gegenüber dem Vormonat	
	Personen			absolut	Prozent
Zuzüge insgesamt ¹⁾	332	379	318	-47	-12,4
davon männlich	180	184	147	-4	-2,2
weiblich	152	195	171	-43	-22,1
Fortzüge insgesamt ²⁾	276	288	248	-12	-4,2
davon männlich	159	138	130	21	15,2
weiblich	117	150	118	-33	-22,0
Überschuss der Zu- bzw. Fortzüge (-) insgesamt	56	91	70	-35	x
davon männlich	21	46	17	-25	x
weiblich	35	45	53	-10	x
Umzüge insgesamt ³⁾	421	523	387	-102	-19,5
davon männlich	197	266	187	-69	-25,9
weiblich	224	257	200	-33	-12,8

¹⁾ ist die Summe aller Zuzüge in die einzelnen Stadt-/Ortsteile, sowohl aus anderen Stadt-/Ortsteilen von Görlitz als auch von außerhalb.

²⁾ ist die Summe aller Fortzüge aus den einzelnen Stadt-/Ortsteilen, sowohl in andere Stadt-/Ortsteile von Görlitz als auch nach außerhalb.

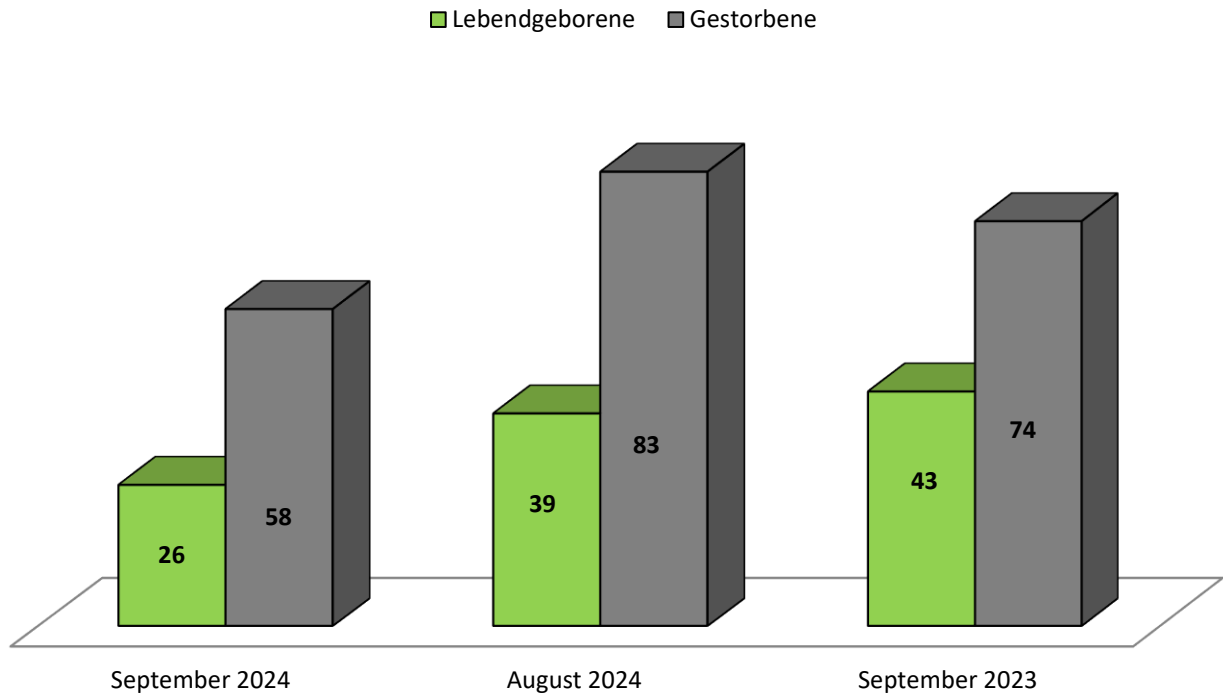
³⁾ ist die Summe aller Umzüge innerhalb der einzelnen Stadt- und Ortsteile.

Quelle: Kommunale Statistikstelle/Einwohnermelderegister

Räumliche Bevölkerungsbewegung in der Stadt insgesamt und nach Stadt-/Ortsteilen im September 2024	Zuzüge in den Stadt-/Ortsteil	Fortzüge aus dem Stadt-/Ortsteil	Überschuss der Zu- bzw. Fortzüge (-) insgesamt	Umzüge innerhalb des Stadt-/Ortsteils
	Personen		absolut	Personen
Görlitz insgesamt	332	276	56	421
davon Biesnitz	8	3	5	5
Hagenwerder	7	1	6	12
Historische Altstadt	31	22	9	11
Innenstadt	163	145	18	159
Klein Neundorf	-	-	-	-
Klingewalde	1	1	-	1
Königshufen	23	24	-1	55
Kunnerwitz	-	1	-1	3
Ludwigsdorf	9	3	6	5
Nikolaivorstadt	5	6	-1	5
Ober-Neundorf	-	-	-	1
Rauschwalde	11	21	-10	38
Schlauroth	-	-	-	6
Südstadt	54	39	15	83
Tauchritz	1	-	1	-
Weinhübel	19	10	9	37

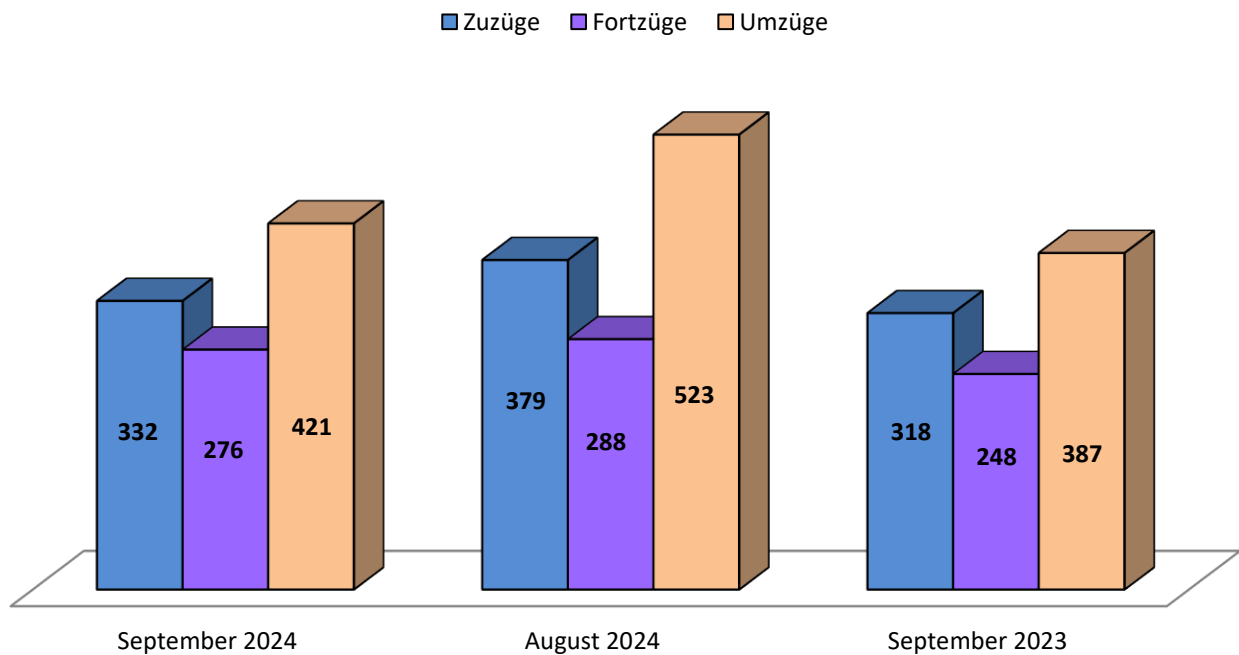
Quelle: Kommunale Statistikstelle/Einwohnermelderegister

Darstellung der natürlichen Bevölkerungsbewegung



Quelle: Kommunale Statistikstelle

Darstellung der räumlichen Bevölkerungsbewegung



Quelle: Kommunale Statistikstelle

Natürliche Bevölkerungsbewegung in der Stadt insgesamt und nach Stadt-/ Ortsteilen im Zeitraum Januar bis September 2024	Lebendgeborene	Gestorbene	Geborenenüberschuss / Geborenendefizit (-) insgesamt
	Personen		absolut
Görlitz insgesamt	242	667	-425
davon Biesnitz	7	27	-20
Hagenwerder	5	13	-8
Historische Altstadt	12	21	-9
Innenstadt	113	177	-64
Klein Neundorf	-	1	-1
Klingewalde	4	3	1
Königshufen	22	104	-82
Kunnerwitz	4	6	-2
Ludwigsdorf	-	8	-8
Nikolaivorstadt	6	8	-2
Ober-Neundorf	-	-	-
Rauschwalde	17	121	-104
Schlauroth	-	8	-8
Südstadt	30	110	-80
Tauchritz	1	1	-
Weinhübel	21	59	-38

Quelle: Kommunale Statistikstelle/Einwohnermelderegister

Räumliche Bevölkerungsbewegung in der Stadt insgesamt und nach Stadt-/ Ortsteilen im Zeitraum Januar bis September 2024 ¹⁾	Zuzüge in den Stadt-/ Ortsteil	Fortzüge aus dem Stadt-/ Ortsteil	Überschuss der Zu- bzw. Fortzüge (-) insgesamt	Umzüge innerhalb des Stadt-/ Ortsteils
	Personen		absolut	Personen
Görlitz insgesamt	2.400	2.205	195	4.137
davon Biesnitz	47	45	2	97
Hagenwerder	47	39	8	40
Historische Altstadt	141	173	-32	226
Innenstadt	1.198	1.124	74	1.628
Klein Neundorf	-	2	-2	8
Klingewalde	18	8	10	12
Königshufen	203	204	-1	417
Kunnerwitz	6	6	-	8
Ludwigsdorf	16	26	-10	23
Nikolaivorstadt	47	70	-23	135
Ober-Neundorf	5	1	4	6
Rauschwalde	108	112	-4	361
Schlauroth	5	7	-2	22
Südstadt	396	298	98	838
Tauchritz	3	2	1	7
Weinhübel	160	88	72	309

¹⁾ Die Werte entstammen einer Gesamtanfrage für den Zeitraum Januar bis September und entsprechen nicht der Summierung der einzelnen Monatswerte.

Quelle: Kommunale Statistikstelle/Einwohnermelderegister

Arbeitsmarkt	Einheit	September 2024	August 2024	September 2023	Veränderung gegenüber dem Vormonat	
					absolut	Prozent
Arbeitslosenquote insgesamt (bezogen auf alle zivile Erwerbspersonen)	%	13,9	14,1	13,7	x	x
Arbeitslosenquote insgesamt (bezogen auf abhängig zivile Erwerbspersonen)	%	15,0	15,3	14,9	x	x
<u>Arbeitslose nach SGB II und SGB III</u>						
insgesamt	Personen	3.849	3.923	3.679	-74	-1,9
davon: männlich	Personen	2.093	2.104	1.933	-11	-0,5
weiblich	Personen	1.756	1.819	1.746	-63	-3,5
und zwar:						
15 bis unter 25 Jahre	Personen	373	394	330	-21	-5,3
darunter 15 bis unter 20 Jahre	Personen	106	110	99	-4	-3,6
50 Jahre und älter	Personen	1.508	1.515	1.469	-7	-0,5
darunter 55 Jahre und älter	Personen	1.169	1.176	1.106	-7	-0,6
Langzeitarbeitslose	Personen	1.941	1.947	1.792	-6	-0,3
Ausländer	Personen	1.285	1.288	1.156	-3	-0,2
Schwerbehinderte Menschen	Personen	200	199	97	1	0,5
Zugang im Monat	Personen	437	439	431	-2	-0,5
Abgang im Monat	Personen	509	450	480	59	13,1
<u>Arbeitslose nach SGB III</u>						
insgesamt	Personen	913	954	895	-41	-4,3
davon: männlich	Personen	521	534	469	-13	-2,4
weiblich	Personen	392	420	426	-28	-6,7
und zwar:						
15 bis unter 25 Jahre	Personen	105	121	98	-16	-13,2
darunter 15 bis unter 20 Jahre	Personen	23	26	18	-3	-11,5
50 Jahre und älter	Personen	381	378	376	3	0,8
darunter 55 Jahre und älter	Personen	297	299	291	-2	-0,7
Langzeitarbeitslose	Personen	138	138	147	0	-
Ausländer	Personen	313	313	293	-	-
Schwerbehinderte Menschen	Personen	49	48	46	1	2,1
<u>Arbeitslose nach SGB II</u>						
insgesamt	Personen	2.936	2.969	2.784	-33	-1,1
davon: männlich	Personen	1.572	1.570	1.464	2	0,1
weiblich	Personen	1.364	1.399	1.320	-35	-2,5
und zwar:						
15 bis unter 25 Jahre	Personen	268	273	232	-5	-1,8
darunter 15 bis unter 20 Jahre	Personen	83	84	81	-1	-1
50 Jahre und älter	Personen	1.127	1.137	1.093	-10	-0,9
darunter 55 Jahre und älter	Personen	872	877	815	-5	-0,6
Langzeitarbeitslose	Personen	1.803	1.809	1.645	-6	-0,3
Ausländer	Personen	972	975	863	-3	-0,3
Schwerbehinderte Menschen	Personen	151	151	51	0	-

Quelle: Statistik der Bundesagentur für Arbeit

Arbeitsmarkt	Einheit	September 2024	August 2024	September 2023	Veränderung gegenüber dem Vormonat	
					absolut	Prozent
Arbeitslose nach SGB II und SGB III						
Ausländer insgesamt	Personen	1.285	1.288	1156	-3	-0,2
darunter:						
Polen	Personen	451	457	434	-6	-1,3
Ukraine	Personen	441	431	389	10	2,3
Syrien, Arabische Republik	Personen	174	177	118	-3	-1,7
Afghanistan	Personen	55	60	52	-5	-8,3
Russische Föderation	Personen	27	24	18	3	12,5
Arbeitslose nach SGB III						
Ausländer insgesamt	Personen	313	313	293	0	0,0
darunter:						
Polen	Personen	257	255	236	2	0,8
Ukraine	Personen	6	8	7	-2	-25
Syrien, Arabische Republik	Personen	6	6	5	-	-
Afghanistan	Personen	-	-	3	0	-
Russische Föderation	Personen	6	5	6	1	20
Arbeitslose nach SGB II						
Ausländer insgesamt	Personen	972	975	863	-3	-0,3
darunter:						
Polen	Personen	194	202	198	-8	-4,0
Ukraine	Personen	435	423	382	12	2,8
Syrien, Arabische Republik	Personen	168	171	113	-3	-1,8
Afghanistan	Personen	55	60	49	-5	-8,3
Russische Föderation	Personen	21	19	12	2	10,5

Quelle: Statistik der Bundesagentur für Arbeit

Arbeitsmarkt	Einheit	Juni 2024	Mai 2024	Juni 2023	Veränderung gegenüber dem Vormonat	
					absolut	Prozent
Bedarfsgemeinschaften						
insgesamt	Anzahl	4.018	4.013	3.807	5	0,1
Personen in Bedarfsgemeinschaften	Personen	7.254	7.251	6.915	3	0,0
Regelleistungsberechtigte Personen	Personen	6.696	6.694	6.397	2	0,0
davon:						
erwerbsfähige Leistungsberechtigte	Personen	5.166	5.158	4.856	8	0,2
darunter:						
unter 25 Jahre	Personen	904	880	776	24	2,7
55 Jahre und älter	Personen	1.216	1.218	1.195	-2	-0,2
nicht erwerbsf. Leistungsberechtigte	Personen	1.530	1.536	1.541	-6	-0,4

Quelle: Statistik der Bundesagentur für Arbeit

Gewerbe	September 2024	August 2024	September 2023	Veränderung gegenüber dem Vormonat	
	Anzahl			absolut	Prozent
Gewerbeanmeldungen insgesamt	75	99	101	-24	-24,2
davon: Industrie	-	-	-	-	x
Handwerk	12	12	13	-	0,0
Handel	9	19	11	-10	-52,6
Sonstiges	54	68	77	-14	-20,6
Gewerbeabmeldungen insgesamt	90	51	132	39	76,5
davon: Industrie	-	-	-	-	x
Handwerk	19	13	28	6	46,2
Handel	9	9	9	-	0,0
Sonstiges	62	29	95	33	113,8
Gewerbebestand insgesamt ¹⁾	6.661	6.676	6.904	-15	-0,2
davon: Industrie	56	56	56	-	-
Handwerk	1.599	1.606	1.714	-7	-0,4
Handel	1.588	1.588	1.597	-	-
Sonstiges	3.418	3.426	3.537	-8	-0,2

¹⁾ Bestand am Monatsende

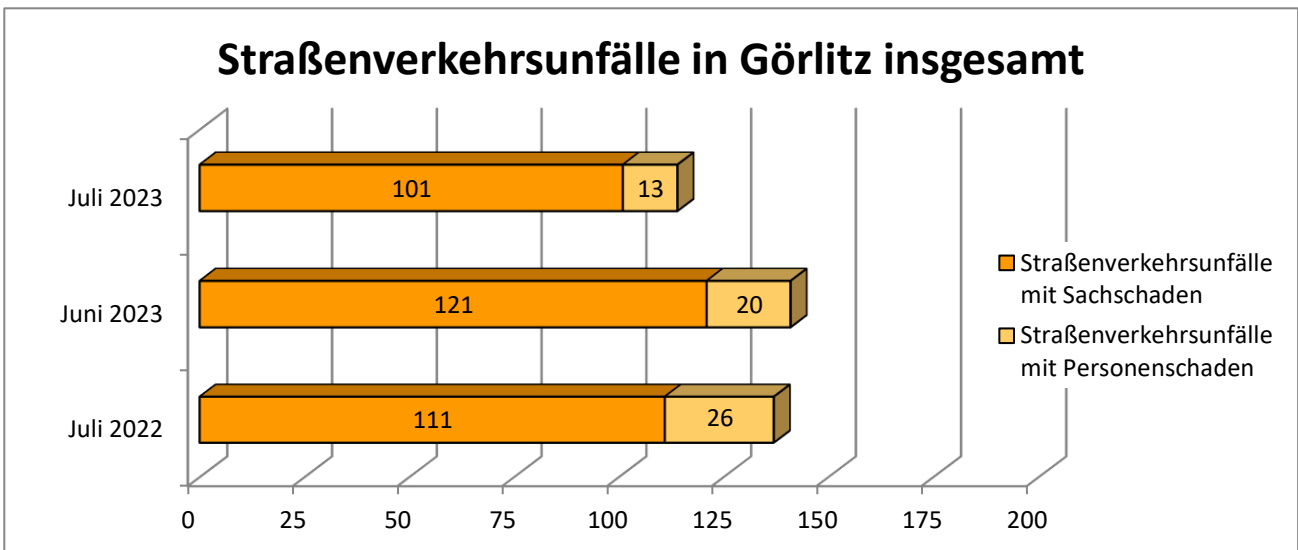
Quelle: Amt für öffentliche Ordnung - SG Allgemeine Ordnungsaufgaben / Gewerbe

Baugenehmigungen	September 2024	August 2024	September 2023	Veränderung gegenüber dem Vormonat	
	Anzahl			absolut	Prozent
Baugenehmigungen insgesamt	16	x	x
darunter:					
vereinfachtes Baugenehmigungsverfahren nach § 63 SächsBO	16	x	x
Baugenehmigungsverfahren nach § 64 SächsBO (Sonderbauten)	-	x	x
Genehmigungen gemäß Erhaltungssatzung	2	x	x
Genehmigungen gemäß Sanierungssatzung	4	x	x
Genehmigungen gemäß Stadtumbausatzung	-	x	x
Bauvorbescheide (§ 75 SächsBO)	1	x	x
Neueingang Baugesuche	11	x	x

Quelle: Amt für Stadtentwicklung - SG Bauordnung

Straßenverkehrsunfälle in Görlitz	Juli 2024	Juni 2024	Juli 2023	Januar bis Juli 2024	Januar bis Juli 2023
	Anzahl				
insgesamt	114	141	137	908	893
davon: innerorts	100	129	123	828	806
außerorts	14	12	14	80	87
Straßenverkehrsunfälle mit Personenschaden	13	20	26	95	85
davon: innerorts	12	18	26	84	80
außerorts	1	2	-	11	5
Straßenverkehrsunfälle mit Sachschaden	101	121	111	813	808
davon: innerorts	88	111	97	744	726
außerorts	13	10	14	69	82
Verunglückte insgesamt	17	24	27	115	91
davon: innerorts	14	19	27	93	86
außerorts	3	5	-	22	5

Quelle: Statistisches Landesamt des Freistaates Sachsen



Quelle: Kommunale Statistikstelle

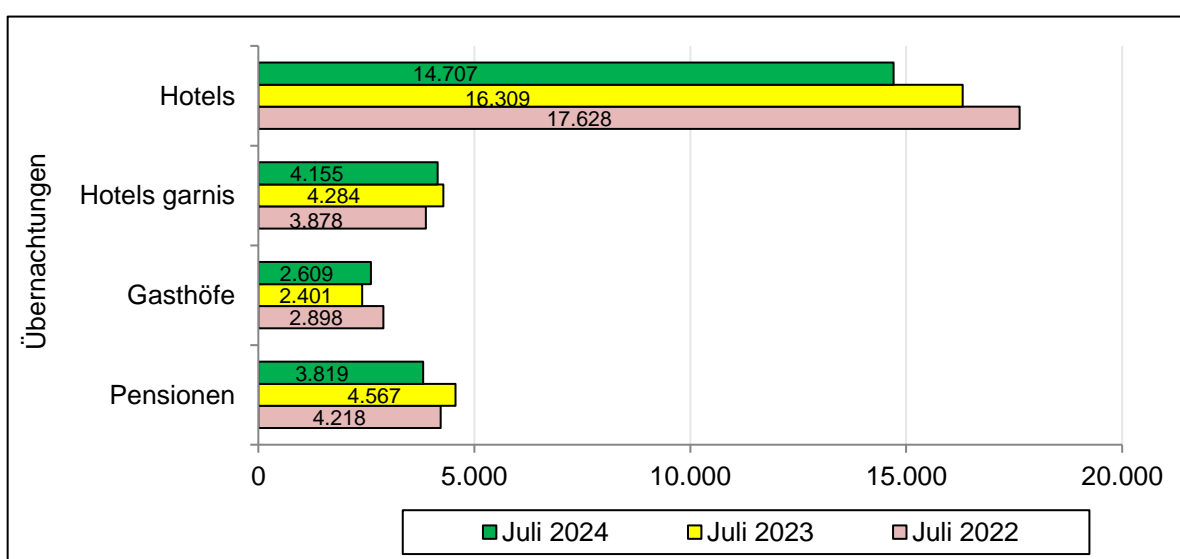
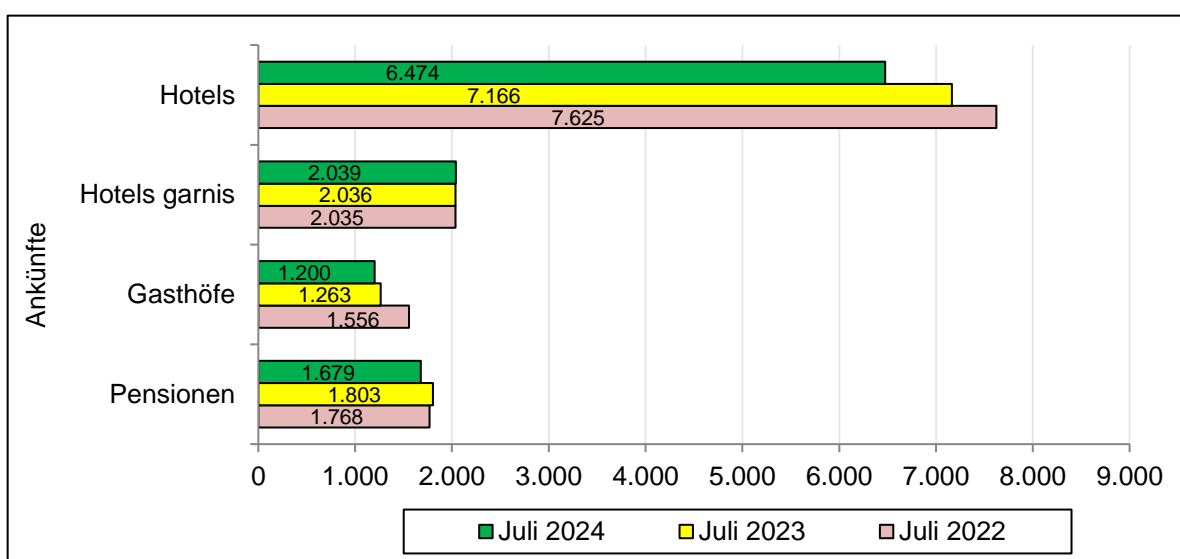
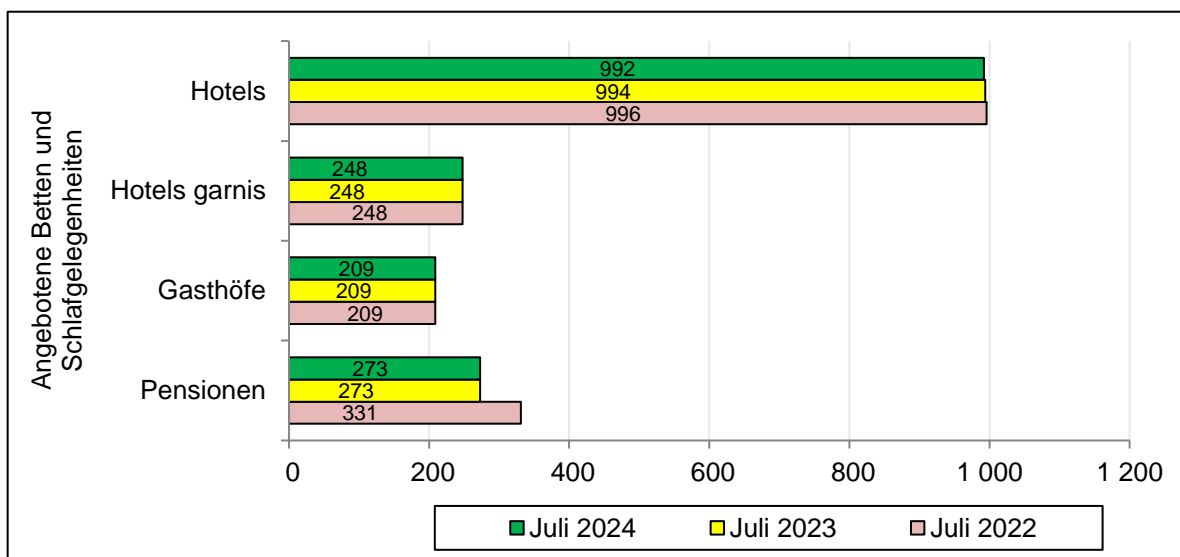
Verbraucherpreisindex Freistaat Sachsen	September 2024	August 2024	September 2023	Veränder- ung gegenüber August 2024	Veränder- ung gegenüber September 2023
	2020 = 100			Prozent	
Gesamtindex	121,5	121,3	118,6	0,2	2,4

Quelle: Statistisches Landesamt des Freistaates Sachsen

Beherbergungswesen		Einheit	Juli 2024	Januar bis Juli 2024	Juli 2023	Januar bis Juli 2023	Juli 2022	Januar bis Juli 2022
Geöffnete Betriebe insgesamt		Anzahl	43	x	43	x	44	x
darunter	Hotels	Anzahl	13	x	13	x	14	x
	Hotels garnis	Anzahl	6	x	6	x	6	x
	Gasthöfe	Anzahl	4	x	4	x	4	x
	Pensionen	Anzahl	10	x	10	x	11	x
Angebotene Betten und Schlafgelegenheiten		Anzahl	2.146	x	2.146	x	2.147	x
darunter	Hotels	Anzahl	992	x	994	x	996	x
	Hotels garnis	Anzahl	248	x	248	x	248	x
	Gasthöfe	Anzahl	209	x	209	x	209	x
	Pensionen	Anzahl	273	x	273	x	331	x
Durchschnittliche Auslastung der angebotenen Betten		Prozent	45,9	38,3	50,8	38,0	51,5	35,7
darunter	Hotels	Prozent	47,8	41,8	52,9	40,8	57,1	39,5
	Hotels garnis	Prozent	54,0	42,9	55,7	40,3	50,4	36,5
	Gasthöfe	Prozent	40,3	31,5	37,1	27,3	44,7	33,7
	Pensionen	Prozent	45,1	35,1	54,0	37,0	41,1	28,8
Ankünfte		Anzahl	13.793	82.752	15.716	80.623	15.868	68.713
darunter	Hotels	Anzahl	6.474	42.148	7.166	41.073	7.625	36.499
	Hotels garnis	Anzahl	2.039	10.741	2.036	10.536	2.035	8.989
	Gasthöfe	Anzahl	1.200	6.660	1.263	6.586	1.556	6.737
	Pensionen	Anzahl	1.679	8.240	1.803	8.001	1.768	7.119
Übernachtungen		Anzahl	31.536	178.350	35.951	174.620	35.972	157.517
darunter	Hotels	Anzahl	14.707	87.509	16.309	85.224	17.628	81.956
	Hotels garnis	Anzahl	4.155	22.569	4.284	20.997	3.878	18.343
	Gasthöfe	Anzahl	2.609	13.719	2.401	11.835	2.898	14.917
	Pensionen	Anzahl	3.819	20.114	4.567	21.441	4.218	16.587
Durchschnittliche Aufenthaltsdauer		Tage	2,3	2,2	2,3	2,2	2,3	2,3

Quelle: Statistisches Landesamt des Freistaates Sachsen

Übersicht ausgewählter Daten des Beherbergungswesens



Quelle: Kommunale Statistikstelle